



< www.wahrendorff.de >

< www.die-wahren-dorff-freunde.de >

< www.die-wahren-96er.de >

< www.dorff-kueche.de >

< www.hotel-wiehberg.de >

< www.rudolfs-inn.de >

< www.aps-hannover.de >

W KLINIKUM
WAHRENDORFF

2011

Kameradschaft · Umbruch · Garten · Bedürfnisse · Harmonie · Umgang · Wahre Originalität · Ergebnis · Lust · Urvertrauen · Muttersprache · W
rdnung · Normalität · Stärke · Heiterkeit · Freundschaft · Güte · Nettigkeit · Wünsche · Phantasie · Musik · Leben · Gradlinigkeit · Identität · Grö
astfreundlichkeit · Heimat · Respekt · Sensitivität · Test · Malen · Licht · Einzigartigkeit · Kuckucksnest · Zierrat · Eigentum · Leib · Richtung · I
atschen · Klub · Vermächtnis Organisation · Selbst · Verhalten · Fähigkeit · Lob · Kern · Genauigkeit · Optimismus · Person · Zierde · Treue · Sin
erlässlichkeit · Unschuld · Charisma · Partnerschaft · Vorsprung · Redlichkeit · Friede · Modernisierung · Mut · Verpflichtung · Recht · Wirklichk
tun · Einsatz · Fußball · Luft · Lebendigkeit · Sorge · Neuigkeit · Kuchen · Suchen · Verwandtschaft · Chancen · Ernsthaftigkeit · Trost · Training
üfung · Vaterland · Wollen · Prozess · Idealismus · Ehrlichkeit · Weite · Freiheit · Weihnachten · Zuversicht · Energie · Ringen · Vorankomme
ndenken · Wichtigkeit · Neigung · Obacht · Zuflucht · Werte · Tiefe · Sehen · Klinikum · Wohltat · Soziales · Zutrauen · Machen · Wellness · Zer
arakter · Teamgeist · Wärme · Ratgeber · Ansehen · Klatsch · Verantwortung · Strategie · Therapie · Orchidee · Integration · Anspruch ·
genverantwortung · Gewissen · Maßstab · Sensualität · Vorbild · Fühlen · Menschen · Querdenke · Angehörige · Werben · Flexibilität · Aktivitä
mbruch · Garten · Bedürfnisse · Harmonie · Umgang · Wahre Originalität · Ergebnis · Lust · Urvertrauen · Muttersprache · Wissen Aufbruch · Re
Stärke · Heiterkeit · Freundschaft · Güte · Nettigkeit · Wünsche · Phantasie · Musik · Leben · Gradlinigkeit · Identität · Größe · Empathie · Ori
eimat · Respekt · Sensitivität · Test · Malen · Licht · Einzigartigkeit · Kuckucksnest · Zierrat · Eigentum · Leib · Richtung · Planung · Behutsam
ermächtnis Organisation · Selbst · Verhalten · Fähigkeit · Lob · Kern · Genauigkeit · Optimismus · Person · Zierde · Treue · Sinn · Kompetenz
ischuld · Charisma · Partnerschaft · Vorsprung · Redlichkeit · Friede · Modernisierung · Mut · Verpflichtung · Recht · Wirklichkeit · Qualität · W
all · Luft · Lebendigkeit · Sorge · Neuigkeit · Kuchen · Suchen · Verwandtschaft · Chancen · Ernsthaftigkeit · Trost · Training · Pflicht · Richtige
Wollen · Prozess · Idealismus · Ehrlichkeit · Weite · Freiheit · Weihnachten · Zuversicht · Energie · Ringen · Vorankommen · Wertschätzung · He
eigung · Obacht · Zuflucht · Werte · Tiefe · Sehen · Klinikum · Wohltat · Soziales · Zutrauen · Machen · Wellness · Zerstreuung · Tat · Würde · Muße
Ratgeber · Ansehen · Klatsch · Verantwortung · Strategie · Therapie · Orchidee · Integration · Anspruch · Oldies · Rede · Bedeutung · Profession
ensualität · Vorbild · Fühlen · Menschen · Querdenke · Angehörige · Werben · Flexibilität · Aktivität · Duldsamkeit · Wunder · Aufmerksamkeit ·
mgang · Wahre Originalität · Ergebnis · Lust · Urvertrauen · Muttersprache · Wissen Aufbruch · Reinheit · Versprechen · Seriosität · Regel · Tre
nettigkeit · Wünsche · Phantasie · Musik · Leben · Gradlinigkeit · Identität · Größe · Empathie · Orientierung · Snoozeln · Persönlichkeit · Illumina
licht · Einzigartigkeit · Kuckucksnest · Zierrat · Eigentum · Leib · Richtung · Planung · Behutsamkeit · Ofen · Weiterbildung · Naivität · Meinung
higkeit · Lob · Kern · Genauigkeit · Optimismus · Person · Zierde · Treue · Sinn · Kompetenz · Verbesserung Engagement · Du · Kümmern · Will
edlichkeit · Friede · Modernisierung · Mut · Verpflichtung · Recht · Wirklichkeit · Qualität · Wachen · Betreuer · Wirken · Offenheit · Seltenheit
uchen · Suchen · Verwandtschaft · Chancen · Ernsthaftigkeit · Trost · Training · Pflicht · Richtigkeit · Wohnen · Schätzen · Großzügigkeit · Sicher
eite · Freiheit · Weihnachten · Zuversicht · Energie · Ringen · Vorankommen · Wertschätzung · Heim · Mitarbeiter · Wirtschaftlichkeit · Liebe ·
ehen · Klinikum · Wohltat · Soziales · Zutrauen · Machen · Wellness · Zerstreuung · Tat · Würde · Muße · Wandern · Neugier · Vertrauen · Nä
verantwortung · Strategie · Therapie · Orchidee · Integration · Anspruch · Oldies · Rede · Bedeutung · Professionalität · Autonomie · Wesen · Ru
enschen · Querdenke · Angehörige · Werben · Flexibilität · Aktivität · Duldsamkeit · Wunder · Aufmerksamkeit · Trend · Bildung · Leistung · Ke
gebnis · Lust · Urvertrauen · Muttersprache · Wissen Aufbruch · Reinheit · Versprechen · Seriosität · Regel · Treffer · Sensibilität · Kunst · Umsic
Musik · Leben · Gradlinigkeit · Identität · Größe · Empathie · Orientierung · Snoozeln · Persönlichkeit · Illumination · Mitstreiter · Jubiläum ·
kuckucksnest · Zierrat · Eigentum · Leib · Richtung · Planung · Behutsamkeit · Ofen · Weiterbildung · Naivität · Meinung · Eigeninitiative · Beha
enauigkeit · Optimismus · Person · Zierde · Treue · Sinn · Kompetenz · Verbesserung Engagement · Du · Kümmern · Willen · Projekte · Talent
ernisierung · Mut · Verpflichtung · Recht · Wirklichkeit · Qualität · Wachen · Betreuer · Wirken · Offenheit · Seltenheit · Magie · Kichern · J
erwandschaft · Chancen · Ernsthaftigkeit · Trost · Training · Pflicht · Richtigkeit · Wohnen · Schätzen · Großzügigkeit · Sicherheit · Versuch · Le
eihnachten · Zuversicht · Energie · Ringen · Vorankommen · Wertschätzung · Heim · Mitarbeiter · Wirtschaftlichkeit · Liebe · Handy · Zärtlichke
Wohltat · Soziales · Zutrauen · Machen · Wellness · Zerstreuung · Tat · Würde · Muße · Wandern · Neugier · Vertrauen · Nähe · Toleranz · Vorteil
Therapie · Orchidee · Integration · Anspruch · Oldies · Rede · Bedeutung · Professionalität · Autonomie · Wesen · Ruhe · Obhut · Allgemeinhei
ngehörige · Werben · Flexibilität · Aktivität · Duldsamkeit · Wunder · Aufmerksamkeit · Trend · Bildung · Leistung · Kennenlernen · Gernhaben ·
Muttersprache · Wissen Aufbruch · Reinheit · Versprechen · Seriosität · Regel · Treffer · Sensibilität · Kunst · Umsicht · Fairness · Bezug · Zivi · Un
identität · Größe · Empathie · Orientierung · Snoozeln · Persönlichkeit · Illumination · Mitstreiter · Jubiläum · Erfolg · Mobilität · Wahrheit · Un
eib · Richtung · Planung · Behutsamkeit · Ofen · Weiterbildung · Naivität · Meinung · Eigeninitiative · Behaglichkeit · Wählen · Philosophie · Neu
erde · Treue · Sinn · Kompetenz · Verbesserung Engagement · Du · Kümmern · Willen · Projekte · Talent · Wollen Sehnsucht · Lachen · Ideen ·
Recht · Wirklichkeit · Qualität · Wachen · Betreuer · Wirken · Offenheit · Seltenheit · Magie · Kichern · Jugend · Materie · Lernen · Distanz · Vord
Trost · Training · Pflicht · Richtigkeit · Wohnen · Schätzen · Großzügigkeit · Sicherheit · Versuch · Lernfähigkeit · Ganzheitlichkeit · Natur · Inne
Vorankommen · Wertschätzung · Heim · Mitarbeiter · Wirtschaftlichkeit · Liebe · Handy · Zärtlichkeit · Wohlgefühl · Natürlichkeit · Produktiv
ellness · Zerstreuung · Tat · Würde · Muße · Wandern · Neugier · Vertrauen · Nähe · Toleranz · Vorteil · Muse · Berufung · Ostern · Seele · Zauber ·
Oldies · Rede · Bedeutung · Professionalität · Autonomie · Wesen · Ruhe · Obhut · Allgemeinheit · Takt · Allgemeingut · Seufzen · Umwelt · Eig
uldsamkeit · Wunder · Aufmerksamkeit · Trend · Bildung · Leistung · Kennenlernen · Gernhaben · Unsinn · Tiere · Freude · Kameradschaft · Umb
versprechen · Seriosität · Regel · Treffer · Sensibilität · Kunst · Umsicht · Fairness · Bezug · Zivi · Ursache · Nutzen · Ordnung · Normalität · Stärk
Snoozeln · Persönlichkeit · Illumination · Mitstreiter · Jubiläum · Erfolg · Mobilität · Wahrheit · Umkehr · Vermögen Gastfreundlichkeit · Heimat
Weiterbildung · Naivität · Meinung · Eigeninitiative · Behaglichkeit · Wählen · Philosophie · Neutralität · Sehen · Klatschen · Klub · Vermächtnis
ngagement · Du · Kümmern · Willen · Projekte · Talent · Wollen Sehnsucht · Lachen · Ideen · Sichtweise · Jazz · Verlässlichkeit · Unschuld · Char
Wirken · Offenheit · Seltenheit · Magie · Kichern · Jugend · Materie · Lernen · Distanz · Vordenken · Muster · Zutun · Einsatz · Fußball · Luft · L
schätzen · Großzügigkeit · Sicherheit · Versuch · Lernfähigkeit · Ganzheitlichkeit · Natur · Innensicht · Leitbild · Prüfung · Vaterland · Wollen · Proz
Wirtschaftlichkeit · Liebe · Handy · Zärtlichkeit · Wohlgefühl · Natürlichkeit · Produktivität · Zukunft · Umdenken · Wichtigkeit · Neigung · Obac
eugier · Vertrauen · Nähe · Toleranz · Vorteil · Muse · Berufung · Ostern · Seele · Zauber · Anstand · Charakter · Teamgeist · Wärme · Ratgeber
autonomie · Wesen · Ruhe · Obhut · Allgemeinheit · Takt · Allgemeingut · Seufzen · Umwelt · Eigenverantwortung · Gewissen · Maßstab · Sensua
ldung · Leistung · Kennenlernen · Gernhaben · Unsinn · Tiere · Freude · Kameradschaft · Umbruch · Garten · Bedürfnisse · Harmonie · Umgan
ensibilität · Kunst · Umsicht · Fairness · Bezug · Zivi · Ursache · Nutzen · Ordnung · Normalität · Stärke · Heiterkeit · Freundschaft · Güte · Netti
Mitstreiter · Jubiläum · Erfolg · Mobilität · Wahrheit · Umkehr · Vermögen Gastfreundlichkeit · Heimat · Respekt · Sensitivität · Test · Malen · L
geninitiative · Behaglichkeit · Wählen · Philosophie · Neutralität · Sehen · Klatschen · Klub · Vermächtnis Organisation · Selbst · Verhalten · Fä
Projekte · Talent · Wollen Sehnsucht · Lachen · Ideen · Sichtweise · Jazz · Verlässlichkeit · Unschuld · Charisma · Partnerschaft · Vorsprung · F
Magie · Kichern · Jugend · Materie · Lernen · Distanz · Vordenken · Muster · Zutun · Einsatz · Fußball · Luft · Lebendigkeit · Sorge · Neuigkeit · Kuc
Versuch · Lernfähigkeit · Ganzheitlichkeit · Natur · Innensicht · Leitbild · Prüfung · Vaterland · Wollen · Prozess · Idealismus · Ehrlichkeit · Weite
Zärtlichkeit · Wohlgefühl · Natürlichkeit · Produktivität · Zukunft · Umdenken · Wichtigkeit · Neigung · Obacht · Zuflucht · Werte · Tiefe · Sehen ·
Vorteil · Muse · Berufung · Ostern · Seele · Zauber · Anstand · Charakter · Teamgeist · Wärme · Ratgeber · Ansehen · Klatsch · Verantwortung
lgemeinheit · Takt · Allgemeingut · Seufzen · Umwelt · Eigenverantwortung · Gewissen · Maßstab · Sensualität · Vorbild · Fühlen · Menschen ·

INHALT

Ein-/Ausblicke der Geschäftsleitung	5
Das Klinikum Wahrendorff – Ein kurzer Überblick	6
Lageplan Ilten	8
Lageplan Köthenwald	9
Das Fachkrankenhaus für die Seele	10
Psychiatrie, Psychosomatische Medizin und Psychotherapie	10
Allgemeinpsychiatrie	12
Suchtmedizin	13
Seelische Gesundheit im Alter	14
Transkulturelles Zentrum	15
Tageskliniken	16
Psychiatrische Institutsambulanzen	17
Die Pflegeheime	20
Wohnen und Betreuung – Aktuelle Projekte und Auftrag zum Wohle des Patienten	20
Tagesstruktur: Unterstützung, Förderung und Begleitung	22
Lektüre für jeden Geschmack	24
Sporttherapie tut der Seele gut	25
Die Ambulanten Dienste	26
Ambulante Psychiatrische Betreuung	26
Dienstleistungen und Service	27
Bildungsleistung für professionelle Arbeit	28
Dienstleistung für andere Einrichtungsträger	29
Qualität hat einen Namen: Wahrendorff	30
Förderverein „Die Wahren Dorff Freunde e.V.“	35
Zahlen und Fakten	36



EIN-/AUSBLICKE DER GESCHÄFTSLEITUNG

„Wenn es dem Patienten gut geht, dann geht es auch dem Mitarbeiter gut.“

Die positive Entwicklung am Klinikum Wahren-dorff mit individuellen Angeboten für Bewohner und Patienten hält weiter an. „Wir sind noch kundenorientierter, schneller und reagieren besonders auf eine Veränderung unseres Angebotes auf die Nachfrage. Wir stellen es nicht ins Netz und warten darauf, dass die Menschen zu uns kommen“, erklärt Geschäftsführer Dr. Matthias Wilkening. So werden die Psychiatrischen Institutsambulanzen stärker nachgefragt – nach Ansicht der drei Geschäftsführer eine Folge der Versorgungsengpässe durch den Mangel an Fachkräften. Dadurch werde die ambulante Versorgung nicht mehr sichergestellt und die Verantwortung für stationäre Einrichtungen größer. Darüber hinaus kann mit neuen „Produkten“ der gestiegene Bedarf nach psychiatrischer Behandlung gedeckt werden. Das Klinikum Wahren-dorff hat mit seiner Tagesklinik für depressive Männer im vergangenen Jahr die bundesweite Marktführerschaft übernommen. „Unsere zielgerichtete Versorgung ist ein Modell, an dem sich andere Anbieter orientieren werden“, ist sich Geschäftsführer Dr. Rainer Brase sicher. Der Erfolg der Tagesklinik für depressive Männer werde sich sicher in den nächsten Jahren einstellen, wenn dieses Angebot von anderen Einrichtungen kopiert werde und damit in die Fläche gehe, so Brase. Mit der Traumatherapie wird nun an Klinikum Wahren-dorff ein neues Produkt geschaffen, das sich vor allem an traumatisierte Männer richtet, die beispielsweise durch ihren Einsatz als Feuerwehrmann bei einem schweren Unfall psychische Probleme bekommen. „Wir sind in der Lage, mit unserem Leistungsangebot rasch auf veränderte Nachfragen zu reagieren. Wenn sie entstehen, sind wir schon da. Das ist unsere Besonderheit“, sagt Geschäftsführer Alfred Jeske.



Das persönliche Gespräch mit den Mitarbeitern spielt in der Unternehmensphilosophie eine bedeutende Rolle. So gibt es eine Sprechstunde für Mitarbeiter bei der Geschäftsführung, die jeder ohne Umwege über seinen Vorgesetzten wahrnehmen kann. Das gilt auch für die Laufzettel-Gespräche, mit denen sich neue Mitarbeiterinnen und Mitarbeiter der Geschäftsführung vorstellen. Alfred Jeske dazu: „Man lernt sich gegenseitig kennen. Es gibt so viele Rückmeldungen positiver Art, die uns darin bestätigen, dieses Angebot weiterzuführen.“

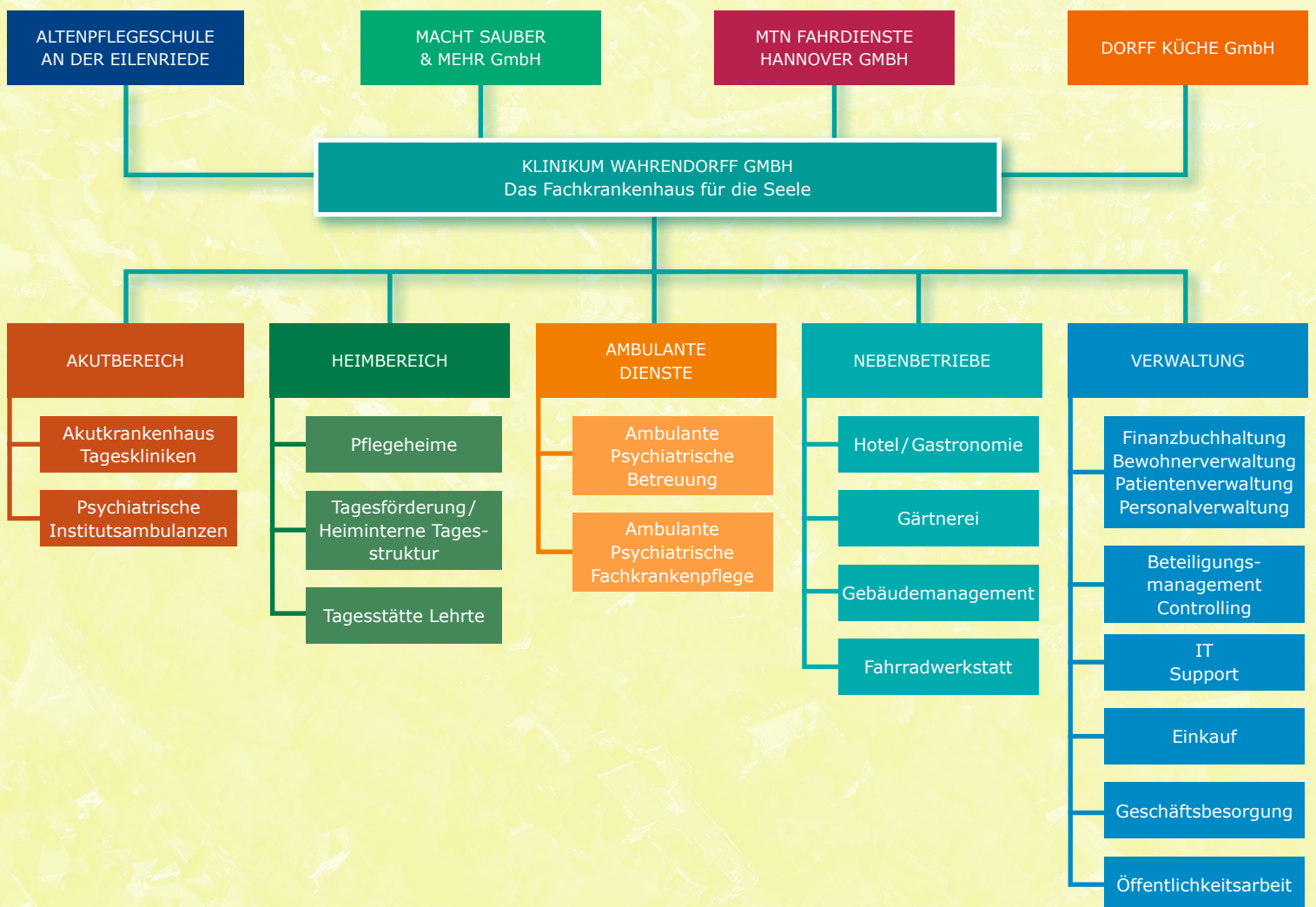
Die Investition in die Mitarbeiter, ihre Fortbildung und Gesundheit sowie die Vereinbarkeit von Familie und Beruf sind ebenfalls wichtige Anliegen der Geschäftsführung. „Durch den speziellen Familienservice mit dem Zuschuss an den Kita-Gebühren und familiengerechte Arbeitszeiten haben wir ein echtes Erfolgsmodell geschaffen. Wir beobachten jetzt, dass mehr Eltern kleiner Kinder bei uns im Unternehmen arbeiten. Diese Zahl steigt. Wir sehen außerdem, dass der Krankenstand deutlich zurück geht und durch Maßnahmen der Fortbildung die Befähigung unserer Mitarbeiter für ihren Job deutlich wächst. Das ist messbar“, erklärt Dr. Rainer Brase. Durch dieses Maßnahmenpaket gibt es deshalb auch keinen „Pflegenotstand“ am Klinikum Wahren-dorff. Nach wie vor können die freien Stellen bei einer fast 100prozentigen Fachkraftquote adäquat besetzt werden. Dr. Matthias Wilkening bringt es auf den Punkt: „Wenn es dem Patienten gut geht, dann geht es auch dem Mitarbeiter gut.“

DAS KLINIKUM WAHRENDORFF – EIN KURZER ÜBERBLICK

Die Klinikum Wahrendorff GmbH ist eine der großen privaten Psychiatrie-Einrichtungen in Europa. 12 Kilometer östlich der Landeshauptstadt Hannover gelegen, verfügt die Einrichtung über 1.300 Plätze und beschäftigt jahresdurchschnittlich 850 Vollkräfte. In der Region östlich von Hannover ist die Klinikum Wahrendorff einer der wichtigsten Arbeitgeber.

Zur Einrichtung gehören:

1. das **Akutkrankenhaus**, das „Fachkrankenhaus für die Seele“, bestehend aus der Klinik für Psychiatrie und Psychotherapie mit den Abteilungen Allgemeinpsychiatrie, Suchtmedizin, Gerontopsychiatrie und Transkulturelles Zentrum und der Klinik für Psychosomatische Medizin und Psychotherapie;





Die Heimleiter am Klinikum Warendorff

2. die **Pflegeheime** mit ihren Heimbereichen und der organisierten Tagesstruktur mit Werkstätten und Kreativzentren;
3. die **Ambulanten Dienste** mit der „Ambulanten Psychiatrischen Betreuung“ und der Fachkrankenpflege;
4. das **Dienstleistungs-/Service-Center** mit Gebäudemanagement, Klinikumsverwaltung und Geschäftsbesorgung für assoziierte Einrichtungen.

Nach der Akutbehandlung in der Klinik oder Tagesklinik bietet das Klinikum in einem großen Heimbereich eine fördernde und lebenswerte Heimat, für manche Menschen nur vorübergehend, für andere auf Dauer. Zahlreiche therapeutische Angebote, wie beispielsweise die Arbeitstherapie in Kooperation mit dem

Unternehmen Miele, die Kunsttherapie, die Gärtnerei, eine Fahrradwerkstatt und viele weitere schaffen für die Bewohnerinnen und Bewohner einen möglichst normalen und lebenswerten Alltag. Das Klinikum Warendorff ist mit 250 vollstationären und 150 tagesklinischen Plätzen sowie einem Heimbereich für mehr als 900 Bewohner einer der überregional tätigen Spezialisten für seelische Gesundheit. Im Jahr 2011 wurden in der Einrichtung über 6.300 Patienten (Vorjahr rund 5.800) im Psychiatrischen Krankenhaus, dem „Fachkrankenhaus für die Seele“ behandelt. Die 65 Gebäude des Klinikums verteilen sich auf die Ortschaften Ilten, Köthenwald, Lehrte, Sehnde, Celle, Hannover, Laatzen und Rethen. Die Keimzelle der Einrichtung befindet sich in Ilten und liegt in einer ausgedehnten Parkanlage.

LAGEPLAN ILTEN

ILTEN

Grundstücksfläche: ca. 121.000 m²
 Bebaute Fläche: ca. 12.400 m²



LAGEPLAN KÖTHENWALD



DAS FACHKRANKENHAUS FÜR DIE SEELE



Das Klinikum und Hannover 96 haben eine enge Bindung über Jahre

Psychiatrie, Psychosomatische Medizin und Psychotherapie

Das psychiatrische Krankenhaus mit seinen vollstationären, teilstationären und ambulanten Versorgungsstrukturen ist und bleibt weiterhin ein wichtiger Anlaufpunkt für Menschen in Not. Die Nachfrage nach Therapie und Behandlung hat 2011 zugenommen. Dies liegt nicht zuletzt an der Enttabuisierung in der Gesellschaft für Krankheitsbilder wie Depression und Burnout. Betroffene sprechen offener als zuvor darüber und suchen entsprechend Hilfe bei einem Arzt ihres Vertrauens.

Der Krankenhausbereich des Klinikum Wahrendorff lässt sich in fünf Bereiche aufteilen:

1. Klinik für Allgemeinpsychiatrie und Psychotherapie mit vier Stationen und drei Tageskliniken.
2. Das Transkulturelle Zentrum mit einer Station und einer Tagesklinik.
3. Das Zentrum für Suchtmedizin mit drei Stationen und einer Tagesklinik.
4. Die Abteilung für seelische Gesundheit im Alter, die Gerontopsychiatrie, mit zwei Stationen und zwei Tageskliniken.
5. Die Klinik für Psychosomatische Medizin und Psychotherapie mit zwei Stationen und 2 Tageskliniken.

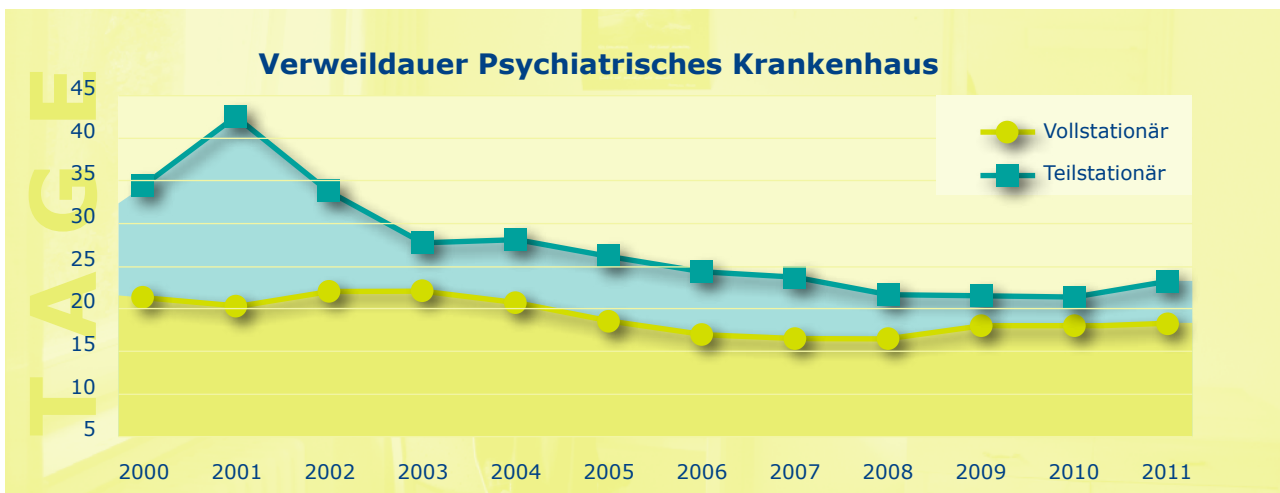
Im Mittelpunkt der Arbeit unter der erfolgreichen Leitung von Chefarzt Dr. Wolfgang Becker, verantwortlich für die Bereiche Allgemeinpsychiatrie, Transkulturelles Zentrum und Gerontopsychiatrie, stand die individuelle Betreuung von Menschen mit seelischen Krisen. Diese konnte durch ein differenziertes therapeutisches Angebot in sämtlichen Bereichen sichergestellt werden. Dabei stand die stationsübergreifende und diagnosegeleitete Therapie im Vordergrund. Neben den einzeltherapeutischen Angeboten konnten Gruppentherapien für bestimmte Krankheitsbilder erweitert werden, so dass jeder Patient regelhaft bei Aufnahme einen Therapieplan erhält, der wöchentlich während der ärztlichen Visiten angepasst wird. Patienten schätzen aber auch die Wahlleistungsstation mit einem erstklassigen Komfort wie in einem Hotel. Diese Station wird von den Bereichen Psychiatrie und Psychosomatik gemeinsam genutzt. Nicht nur in der direkten Patientenversorgung engagierten sich die Mitarbeiter sämtlicher Berufsgruppen. So war es wieder möglich, eng mit regionalen und überregionalen Arbeitskreisen, Verbänden und Fachgesellschaften zusammenzuarbeiten.

In der Klinik für Psychosomatische Medizin und Psychotherapie werden schwerpunktmäßig Patienten mit schweren Depressionen, Posttraumatischen Belastungsstörungen und Border-

line-Störungen behandelt. Um die qualitative Versorgung zu optimieren, wurde das gesamte Behandlungsteam in der Dialektisch-Behavioralen Therapie geschult, die sich mittlerweile als Goldstandard in der Behandlung dieses Krankheitsbildes etabliert hat. Zum August 2011 konnte mit Dr. Cornelia Nitschke eine neue Oberärztin für die Klinik für Psychosomatische Medizin und Psychotherapie gewonnen werden, die als Fachärztin für Psychiatrie und Psychotherapie langjährige Leitungserfahrung im Bereich stationärer Psychotherapie aufweisen kann und für moderne, störungsspezifische Behandlungskonzepte steht. Um der hohen Nachfrage im Bereich stationärer Psychotherapie nachzukommen, wurde die Anzahl der stationären Behandlungsplätze von 17 auf 21 erhöht.



Strickgraffiti ist ein besonderes Therapieangebot am Klinikum



Allgemeinpsychiatrie und Psychotherapie



Gemeinsam sind wir stark – das Motto am Klinikum Warendorff

Die vier Stationen und drei Tageskliniken der Abteilung Allgemeinpsychiatrie und Psychotherapie wurden auch im Jahr 2011 wieder von den Patientinnen und Patienten stark in Anspruch genommen. Der Anteil depressiver Krankheitsbilder stand erneut ganz im Vordergrund. Aber auch akute Krisen im Rahmen von Belastungsreaktionen, Auffälligkeiten im Rahmen von Persönlichkeitsstörungen, Angst und schwere Zwangsstörungen sowie maniforme und schizophrene Krankheitsbilder gehörten zum Behandlungsspektrum des multiprofessionellen Teams. Eine der beiden geschützten Krankenhausstationen wurde im Sommer renoviert, so dass jetzt ein verbesserter Intensivbereich zur Verfügung steht. Aufgrund der starken Nachfragen sowohl nach stationären Behandlungsplätzen im Krankenhaus als auch teilstationären Behandlungsmöglichkeiten in den Tageskliniken wurden erneut die Therapiepläne umgearbeitet, um die

Angebote noch weiter individuell anzupassen. So wurden die psychotherapeutischen Gruppenbehandlungen erweitert und krankheitsspezifische Therapien wie zum Beispiel für depressive, schizophrene und bipolar erkrankte Patientinnen und Patienten weiterentwickelt. Besonderer Schwerpunkt lag auch in der Weiterentwicklung und im Ausbau von krankengymnastischen Angeboten sowie den Angeboten der Sport- und Bewegungstherapie, welche von allen Patientinnen und Patienten sehr gern angenommen wurden.

Durch die enge Verzahnung zwischen stationären, teilstationären und ambulanten Therapieangeboten der Psychiatrischen Institutsambulanz profitierten insbesondere Patientinnen und Patienten mit schweren psychiatrischen Krankheitsbildern. Die gute Nachsorge half ihnen im häuslichen Milieu wieder zurecht zu kommen, teilweise auch wieder beruflich Fuß fassen zu können. Diese nachsorgende und aufsuchende

Betreuung wird zukünftig ein weiterer Schwerpunkt der Arbeit des multiprofessionellen Teams in den Tageskliniken sein. Die Behandlung vor Ort und, wenn möglich, die Vermeidung von Krankenhausbehandlung ist eine der Herausforderungen für psychiatrisch Tätige in den nächsten Jahren, denen sich die Mitarbeiterinnen und Mitarbeiter der Abteilung Allgemeinpsychiatrie und Psychotherapie gerne stellen wollen. Neben fachlichem Wissen bedarf es hierfür Kreativität und Einsatzfreude und ein Denken und Handeln über unterschiedliche Arbeitsfelder hinweg, was in ersten Ansätzen in 2011 in der Abteilung auch gelang. Die enge Zusammenarbeit unterschiedlicher Bereiche der Abteilungen des Krankenhau-

ses, der Tageskliniken oder der Ambulanzen setzte sich fort und zeigte sich unter anderem auch im Rahmen der psychiatrischen Fachtagung an Buß- und Bettag, die in diesem Jahr gemeinsam mit dem Transkulturellen Zentrum ausgerichtet wurde. Unter dem Motto „Klinik der Kulturen“ wurden im Rahmen von Vorträgen und Workshops Wege für eine kulturkompetente Versorgung in der Psychiatrie erkundet. Die vielen Anregungen und Konzepte, die in dieser ganztägigen Veranstaltung mit mehr als 300 Teilnehmer/innen erarbeitet wurden, werden in den nächsten Jahren die Arbeit der Abteilungen des Klinikums Warendorff stark beeinflussen.

Suchtmedizin

In der Abteilung für Suchtmedizin wurden in 2011 über 2.400 Patienten behandelt, was die zunehmende Nachfrage unseres Behandlungsangebotes für Menschen mit Abhängigkeitserkrankungen zeigt. Auf drei störungsspezifischen Stationen mit multiprofessionellem Behandlungsteam und einer Tagesklinik wird das gesamte Spektrum der Suchtmedizin angeboten. Zum November 2011 übernahm Dr.

Michael Hettich zusätzlich zu seinem bisherigen Amt als Chefarzt der Psychosomatik die Leitung der Abteilung für Suchtmedizin. Mit der neuen Aufgabe plant er eine Erweiterung des psychotherapeutischen Angebotes in der Abteilung für Suchtmedizin, vor allem im tagesklinischen Bereich.



Ich arbeite gern im Klinikum Warendorff,

weil ich hinter dem Klinikum stehe.

Cornelia Gehrman-Mathis
Hauswirtschafterin



Fachleute – hier aus dem ehemaligen Russland – informierten sich vor Ort über die Konzepte

Seelische Gesundheit im Alter

Die Abteilung „Seelische Gesundheit im Alter“ versorgt ambulant, tagesklinisch und stationär psychisch kranke (beeinträchtigte) Menschen ab dem 60. Lebensjahr. Zum Zentrum gehören eine geschützte sowie eine offen geführte Station am Standort Köthenwald sowie zwei Tageskliniken in Ilten und in Hannover. Das Spektrum der behandelten Erkrankungen reicht von Demenzerkrankungen, depressiven Erkrankungen, Angst- und Anpassungsstörungen, suicidalen Krisen, längerfristigen Belastungsreaktionen und posttraumatischen Störungen bis hin

zu psychotischen Erkrankungen. Die Behandlung auf unserer offen geführten und unserer beschützend geschlossenen Station erfolgt grundsätzlich patientenorientiert in einem multiprofessionellen Behandlungs- und Pflegeteam.

In der Abteilung „Seelische Gesundheit im Alter“ wird mit Therapieangeboten gearbeitet, die individuell an den Patienten und die vorliegenden Beschwerden ange-

passt werden und die Bedürfnisse des einzelnen berücksichtigen. Darüber hinaus ist die Einbeziehung von Angehörigen Voraussetzung einer sinnvollen Therapie.

Die bereits bestehenden Therapieangebote wurden im Jahr 2011 durch den Aufbau der Tagesklinik Ilten als gerontopsychiatrische Tagesklinik mit psychotherapeutischem Schwerpunkt erweitert. Die Symptome psychischer Erkrankungen bei älteren Menschen werden oftmals nicht als solche erkannt, sondern häufig als unausweichliche Begleiterscheinungen des normalen Alterungsprozesses interpretiert. Mit der Arbeit in unserer Tagesklinik Ilten, die ein teilstationäres Angebot mit psychotherapeutischem Schwerpunkt für ältere Menschen anbietet, möchten wir die Besonderheiten in

der psychiatrischen Behandlung älterer Menschen aufgreifen und der genannten Versorgungslücke entgegenzutreten. Wir arbeiten dort nach einem verhaltenstherapeutisch orientierten Behandlungskonzept. Für unsere Patienten wird ein Rahmen geschaffen, in welchem sie im Austausch mit Personen mit ähnlichen Lebenserfahrungen und in vergleichbaren Lebenssituationen emotionale, kognitive und verhaltensbezogene sowie soziale Themen aufgreifen und bearbeiten können.

Mit dem Aufbau der Gedächtnisambulanz Hannover wird das Ziel verfolgt, durch eine sorgfältige Untersuchung frühzeitig und eindeutig Ursachen sowie Auswirkungen von Gedächtnisproblemen zu erkennen, um Perspektiven für eine individuelle und langfristige Hilfe aufzuzeigen.

Die telefonische Nachsorge als weiteres neues Angebot richtet sich an ehemalige Patienten der gerontopsychiatrischen Tageskliniken, die sich nach der Entlassung noch eine weiterführende Begleitung durch die Mitarbeiter der Tagesklinik wünschen. Die telefonische Nachsorge unterstützt die Patienten dabei, Alltagsfertigkeiten, wie beispielsweise die Tagesstruktur und die Freizeitgestaltung oder den Aufbau von neuen Beziehungen, zu entwickeln und zu festigen.



Ich arbeite gern im Klinikum Wahrenndorff, weil mir hier die Möglichkeit geboten wird mich qualitativ weiterzubilden und ich Dieses in meiner täglichen Arbeit umsetzen kann.

Sven Müller · Altenpfleger



Zuhören und da sein – wichtiger Teil der Therapie



Gesprächsrunde in der Tagesklinik Linden

Transkulturelles Zentrum

Ein Spezialangebot für seelisch erkrankte Migrantinnen und Migranten ist das Transkulturelle Zentrum des Klinikums, ein überregional beachtetes Projekt. Dort können die Patienten bilingual, mit Schwerpunkt auf der türkischen Sprache, durch Therapeuten behandelt werden. Das Konzept ermöglicht einen ganzheitlichen und den kulturellen Hintergrund einschließenden therapeutischen Ansatz und leistet einen wertvollen Beitrag zur Integration dieser Bevölkerungsgruppe.

Mit der räumlichen Erweiterung des Transkulturellen Zentrums für Psychiatrie und Psychotherapie im Stadtteil Linden in Hannover wurde der gestiegenen Nachfrage Rechnung getragen. Die Einrichtung mit ihren zehn Plätzen liegt im Stadtteil Linden, der von vielen Türken bewohnt wird. Die wohnortnahe Versorgung als niedrigschwelliges Angebot für Hilfe suchende Menschen erleichtert eine erste Kontaktaufnahme. Die Tagesklinik Linden gehört mit ihrem besonderen Konzept zum stationär-

ambulant-psychiatrischen Angebot für Migranten und Deutsche als Behandlungskette aus einer Hand. Eine enge Verzahnung besteht mit der Aufnahmestation 3 am Klinikstandort Köthenwald. Bei den türkischen Patienten suchen überwiegend Frauen, im zunehmenden Maße aber auch Männer (ihr Anteil beträgt rund 30 Prozent) das Gespräch mit dem Spezialteam. Psychosen, Depressionen, Ängste und Persönlichkeitsstörungen sind die am häufigsten vertretenen Krankheitsbilder. In 2011 lag der Schwerpunkt in der Erweiterung des Angebotsspektrums. Neben den deutsch- und türkischsprachigen Behandlungsangeboten wurde ein russischsprachiges Angebot installiert, das Einzel- und Gruppentherapien umfasst. Die psychiatrische Institutsambulanz wurde den Bedarfen der Patienten im Stadtteil Linden und Umgebung angepasst und ebenfalls um die russischen Therapieangebote erweitert.



Ich finde es sehr schön, dass die Patienten in so kurzer Zeit

zu mir ein Vertrauensverhältnis aufgebaut haben.

Lena Heintz · Ergotherapeutin

Tageskliniken

Mit der Gründung einer Tagesklinik für depressive Männer unter der Leitung von Chefarzt Dr. med. Michael Hettich wurde am Klinikum ein neues Produkt implementiert, das in Fachkreisen und bei den Medien auf bundesweites Interesse stieß. Es ist die erste Einrichtung dieser Art in Deutschland, die sich nur an



Ich arbeite gern im Klinikum Warendorff, weil die Teamarbeit gut ist.

Stefanie Elsner
Krankenschwester

männliche Patienten wendet. Männer zeigen im Rahmen depressiver Erkrankungen eine andere Symptomatik und andere Bewältigungsstrategien als Frauen. Männer sind häufig gereizt, verärgert, impulsiv und ziehen sich zurück. Sie teilen sich weniger mit, gehen nicht mehr zum Arzt, verschleppen vieles. Häufig zeigen sie auch vermehrten

Suchtmittelkonsum. Dieser Problematik widmet sich die Tagesklinik für Männer mit ihrem achtsamkeitsbasierten psychotherapeutischen Behandlungsansatz. Aufgrund der hohen Nachfrage ist geplant, die derzeit vorhan-

denen zehn Behandlungsplätze deutlich auszuweiten.

Die Nachfrage nach tagesklinischen Hilfen in den acht Tageskliniken in Hannover, Lehrte und Celle stieg auch in 2011 deutlich weiter an. Als Konsequenz daraus wurden die Therapiepläne überarbeitet und die Kapazitäten erweitert, so dass Wartezeiten abgebaut und zeitgleich stattfindende Gruppenangebote gemacht werden können. Die enge Verzahnung zwischen dem stationären, teilstationären und ambulanten Bereich ist Grundlage für eine gleich bleibend hohe Qualität. Mitarbeiter arbeiten bereits übergreifend zusammen – sowohl in der Institutsambulanz, der Tagesklinik und Klinik, im Sinne einer „Behandlungskette“. Unsere Tageskliniken an den Standorten Hannover, Celle und Lehrte können bei der Bewältigung schwieriger Lebenssituationen und psychischer Krisen helfen. So kann bei vielen akuten Problemen dieser Art eine stationäre Behandlung oftmals vermieden werden. Der Kontakt zum sozialen



Das gemeinsame Spiel steht auch auf dem Therapieplan der Tagesklinik für depressive Männer

Umfeld bleibt erhalten, der Patient in seiner gewohnten Umgebung. Für Patienten, die sich in stationärer Behandlung befinden, kann die

Tagesklinik den Krankenhausaufenthalt verkürzen und den Übergang in die ambulante Weiterbehandlung erleichtern.

Die Tagesklinik für Männer und ihr Auftrag

Fragen an Dr. Michael Hettich

Warum erkranken Frauen häufiger an Depressionen als Männer?

Glaukt man der Statistik, leiden Frauen zwei- bis dreimal häufiger an Depressionen als Männer. Experten für Männerdepressionen gehen jedoch davon aus, dass Männer ähnlich häufig wie Frauen an Depressionen leiden, sie jedoch nicht in der Statistik auftauchen, weil sie andere Symptome zeigen wie Gereiztheit, Alkoholmissbrauch oder impulsives Verhalten, was nicht sofort an eine Depression denken lässt. Des Weiteren suchen Männer weniger häufig Hilfe auf, so dass sie allein hierüber weniger in der Statistik auftauchen.

Warum begehen Männer häufiger Selbstmord als Frauen?

Männer begehen zwei- bis dreimal häufiger als Frauen Suizid. Auch dies spricht dafür, dass bei ihnen Depressionen häufiger sind als angenommen. Da Männer weniger Hilfe in Anspruch nehmen, sich in der Depression zurückziehen, impulsiver reagieren und häufiger Alkohol konsumieren, ist das Suizidrisiko erhöht.

Wie können Männern motiviert werden, sich seelisch zu öffnen?

Für Männer muss die psychische Hilfe sehr konkret sein. Sie wollen Fertigkeiten und Strategien an die Hand bekommen, mit denen sie ihre psychosozialen Belastungen bewältigen können. Dafür braucht es spezifische Behandlungsangebote für Männer, mit denen sie sich mit ihrer speziellen Symptomatik verstanden fühlen.

Sind Depressionen heilbar?

Depressionen haben eine gute Heilungschance, allerdings verlaufen Ein Drittel der Depressionen chronisch. Dies zeigt, wie wichtig spezifische Behandlungsprogramme sind. So haben wir uns in unserer Tagesklinik für Männer ganz auf das Thema Männerdepressionen konzentriert und das Therapieprogramm auf die typischen Symptome abgestimmt.

Psychiatrische Institutsambulanzen (PIA)

Das Behandlungsangebot der Psychiatrischen Institutsambulanzen richtet sich an psychisch kranke Menschen, die aufgrund der Art, Schwere oder Dauer ihrer Erkrankung auf die ambulante Betreuung durch ein multiprofessionelles Team unter ärztlicher Leitung angewiesen sind und weitere Stabilität für den Alltag benötigen. Häufig sind dies Patienten, die nach einem stationären Klinikaufenthalt oder einer teilstationären Behandlung in einer Tagesklinik unter Nutzung des aufgebauten Vertrauensverhältnisses eine ambulante Behandlung in der Insti-

tutsambulanz fortführen können, jedoch einen niedergelassenen Facharzt krankheitsbedingt nicht aufsuchen würden.

Das Klinikum Wahrendorff bietet Psychiatrische Institutsambulanzen in der Klinik und in allen Tageskliniken an. Die PIAs werden vor Ort durch die Fachärzte geführt und durch die Leitende Ärztin Snefried-Oda Buchweitz-Klingsöhr koordiniert.



Ich freue mich sehr, dass es mir ermöglicht wird, für die Geburt meines Kindes 2 Tage Arbeitsbefreiung zu erhalten.

Pascal Heinberg
Krankenpfleger



Die PIA ist eine wichtige Anlaufstelle für Heimbewohner

Die ärztlich psychiatrische Behandlung der vorübergehend im Pflegeheim lebenden Menschen wird ebenfalls durch die PIA Standort Ilten/Köthenwald gewährleistet und von anfragenden Betreuern, Kliniken und anderen Einrichtungen in Niedersachsen, aber auch in anderen Bundesländern geschätzt und als wichtiger Bestandteil der fachlichen Betreuung während der Eingliederungsmaßnahme gesehen. Im vergangenen Jahr haben wir ärztlicherseits in Zusammenarbeit mit den Heimleitern über 500 Heimplatzanfra-



Ich bin stolz darauf, dass die Patienten sich bei uns wohl- und in professionellen Händen fühlen ... dass die Patienten sich verstanden fühlen.

Vanessa Schlesiger
Krankenschwester

gen bearbeitet, sowohl für geschlossene als auch offene Wohnbereiche. In 2011 sind 124 neue Patienten/Bewohner zu uns gekommen und 126 sind entlassen worden. Diese geistig und/oder seelisch Behinderten haben oft schon zahlreiche Klinikbehandlungen hinter sich und sind aufgrund ihres intensiven Hilfebedarfs einschließlich kontinuierlicher ärztlich psychiatrischer Behandlungsnotwendigkeit mit ambulanten Versorgungsangeboten überfordert gewesen und gescheitert. Umso erfreulicher ist es zu beobachten, dass sie sich im Rahmen der fachkompetenten Betreuung zunehmend psychisch stabilisieren können und lernen, ihr Leben wieder eigenverantwortlich zu gestalten.

Als zusätzliches Angebot haben Ober- und leitende Ärzte des Klinikum Wahrendorff ehrenamtlich die fachärztlich psychiatrische Versorgung von Wohnungslosen in drei Ein-

richtungen der Wohnungslosenhilfe in Hannover mit Sprechstunde vor Ort übernommen.

„Seit Oktober 2010 haben Psychiater/innen vom Klinikum Wahrendorff die Aufgabe übernommen, eine regelmäßige psychiatrische Sprechstunde an den drei Standorten der Wohnungsloseneinrichtungen der Caritas anzubieten. Rund jeder zweite Bewohner/in leidet an einer psychischen Erkrankung, die zu zunehmender psychosozialer Desintegration und einer schwierigen, manchmal hoffnungslosen, sozialen Situation für die Betroffenen geführt hat – mit Verlust der Partnerschaft, des Arbeitsplatz, der eigenen Wohnung, familiärer Geborgenheit.

In der Frauenunterkunft Vinnhorster Weg sind mir als Psychiaterin jüngere und ältere Frauen begegnet, die das niederschwellige Angebot der psychiatrischen Sprechstunde trotz Berührungängste wahrgenommen haben. Die Frauen haben mir Einblicke in bewegende Lebensgeschichten gewährt und zahlreiche, verschiedene Selbsthilfversuche beschrieben. Viele von ihnen haben meist einmal Kontakt zu einem niedergelassenen Psychiater aufgenommen, diese Behandlung aber aus verschiedenen Gründen dann abgebrochen und entsprechend eine notwendige regelmäßige Medikation zur Heilbehandlung nicht mehr eingenommen. Die Folge ist eine Verschlechterung ihrer psychischen Verfassung mit krankheitsbedingter zunehmender Eigen- oder Fremdgefährdung.

Ähnliche Erfahrungen berichten die psychiatrischen Kollegen in der Versorgung der Wohnungsloseneinrichtungen Wörthstraße

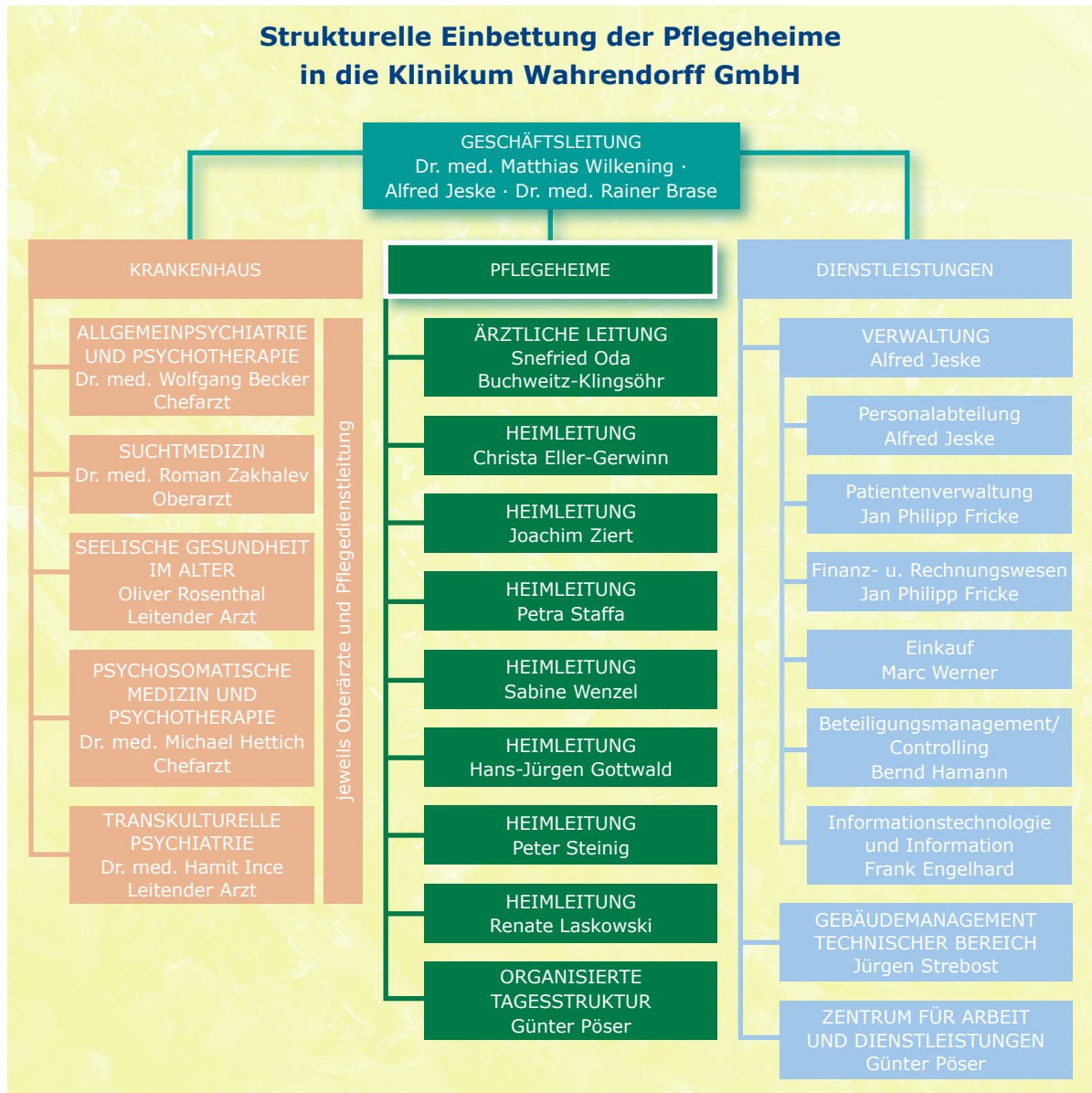
und Schulenburger Landstraße. Allerdings sind an diesen Standorten mehr Bewohner durch schwere Suchterkrankungen mit Alkohol oder Drogen gezeichnet. Sie leiden aber auch oft an zusätzlichen psychiatrischen Erkrankungen wie Depressionen oder schweren Anpassungsstörungen sowie Fehlentwicklungen ihrer Persönlichkeitsentfaltung, die reaktiv zu einem Abgleiten in die Suchterkrankung führte. Die Motivation dieser Bewohner, die psychiatrische Sprechstunde aufzusuchen, ist deutlich geringer.

Umso wichtiger ist ein regelmäßiges niederschwelliges Angebot der professionellen psychiatrischen Hilfe vor Ort. Der Bedarf an diesen und den anderen Standorten der Wohnungsloseneinrichtungen ist erheblich.“

Snefried-Oda Buchweitz-Klingsöhr



DIE PFLEGEHEIME IM KLINIKUM WAHRENDORFF



Wohnen und Betreuung – Aktuelle Projekte und Auftrag zum Wohle des Patienten

In den Pflegeheimen des Klinikum Wahrendorff leben in größeren und kleineren Einheiten jahresdurchschnittlich 950 Menschen. Rund ein Viertel der Bewohner wird in „beschützten“

Wohnbereichen betreut. Diese Bereiche sind nach wissenschaftlich erprobten, integrativen Konzepten gestaltet und bieten den behinderten Menschen größtmögliche Sicherheit, aber



Die Pflege der Parkanlage wird auch durch Heimbewohner vorgenommen

auch viel Bewegungsfreiheit und eine hohe Wohnqualität. Ein gelungenes Beispiel ist die Villa in der Güntherstraße, die nach ihrem umfangreichen Umbau in Ein- und Zweibettzimmern Hotelkomfort und ein größtmögliches Maß an selbstbestimmten Leben anbietet. Erneut wurde saniert – 11 Bewohnerzimmer mit 19 Plätzen wurden ansprechend ausgestattet. Nach dem Motto „So viel Normalität wie möglich“ sind die Klienten, die dauerhafte fachkompetente Betreuung benötigen, in das Leben ihres Wohnortes integriert. Im Sportverein MTV Ilten oder im Iltener Schützenverein sind Heimbewohner als Mitglieder gern gesehen, und mit ihrem Fanclub „Die Wahren 96er“ können sie regelmäßig Bundesligaspiele besuchen. Als Ursache der seelischen Behinderungen lag bei einem erheblichen Teil der Bewohner eine Psychoseerkrankung zugrunde, oftmals kombiniert mit einer Suchterkrankung im Sinne einer Alkohol- oder Drogenabhängigkeit. Etliche neue Bewohner leiden an einer Suchterkrankung mit begleitenden körperlichen Erkrankungen und zunehmender psychosozialer Verwahrlosung. Die Pflegeheime Wahrendorff sind eine der wenigen qualifizierten Einrichtungen der Eingliederungshilfe, in der eine fachkompetente Betreuung von chronisch seelisch und geistig behinderten Menschen gewährleistet ist – einschließlich 24-stündiger ärztlicher Präsenz. Durch unser differenziertes Leistungsangebot und multiprofessionelle Betreuung sind wir in der Lage, dem individuellen und umfassenden Hil-

febedarf des einzelnen gehandicapten Menschen gerecht zu werden. Besonderheit: Das Klinikum Wahrendorff verfügt ausschließlich über Ein- und Zweibettzimmer. Mehrbettzimmer gehören hier längst der Vergangenheit an.

In Hinblick auf die schweren, langjährigen Erkrankungen der Bewohner kann als Erfolg der multiprofessionellen Betreuung bewertet werden, dass nur jeder Vierte wegen akuter psychischer Probleme zur stationären psychiatrischen Behandlung in das Krankenhaus eingewiesen werden musste. In vielen anderen psychischen Krisensituationen gelang es dem speziell geschulten Personal, eine stationäre Behandlung durch professionelle Interventionen zu vermeiden und damit die Bezugspflege und Beziehungskontinuität aufrecht zu erhalten. Derzeit sind 96 Auszubildende im Klinikum in verschiedenen Phasen ihrer Ausbildung beschäftigt.

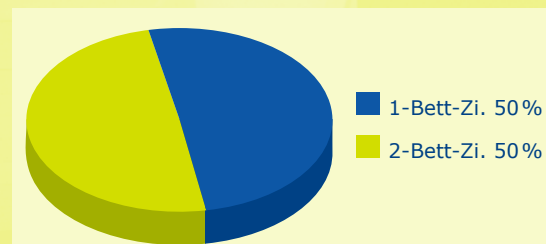


Ich arbeite gerne im Klinikum Wahrendorff,

weil ein hochdifferenziertes therapeutisches Angebot besteht, indem zügig therapeutische und strukturelle Weiterentwicklungen umgesetzt werden.

Dr. med. Maren Kempf
Oberärztin

Raumsituation 31. 12. 2011



Organisierte Tagesstruktur: Unterstützung – Förderung – Begleitung

Das Angebot gliedert sich in die heiminterne Tagesstruktur für Menschen mit seelischer Behinderung sowie die Tagesförderstätte mit ihrem Programm für Menschen mit geistiger Behinderung.

Auch in 2011 gab es weitere Veränderungen in der Angebotsvielfalt. Das „Grün-Team“, für die Parkpflege in Köthenwald und Ilten verantwortlich, übernahm weitere Aufgaben für das Stadion des MTV Ilten sowie die Grabpflege am Friedhof Ilten. Die Zahlen nur für Köthenwald sprechen für sich: 7.100 Beet- und Balkonpflanzen wurden gestopft und kultiviert, 2.500 Gemüsepflanzen ausgesät, 9.120 Stiefmütterchen in die Erde gebracht und 3.700 Beetpflanzen ausgesät. Die Tomatenernte war mit 5.800 Kilo wieder ein voller Erfolg – trotz der schlechteren Bodenverhältnisse in den

neuen Gewächshäusern. Diese machen mit 900 Quadratmetern Anbaufläche jeden Gartenbetrieb in der freien Wirtschaft Ehre. Ein weiterer Meilenstein ist der Ausbau des Betreuungsangebotes außerhalb der heiminternen Angebote. Schachclub, Chor, die Märchengruppe und Spiele verschiedener Art als Wochenend- und Abendangebote empfinden die meisten Klienten als eine Bereicherung ihres Alltages. Mit deutlich über 600 Klienten in der Arbeitstherapie außerhalb der Heimbereiche konnte die Betreuungsleistung wie geplant weiter ausgebaut werden. Den Bewohnern bietet sich hiermit eine „zweite Erlebniswelt“, die ihr Selbstvertrauen und die soziale Kompetenz in Teamarbeit stärkt.

Die Fahrradwerkstatt ist nach wie vor Herzstück der heiminternen Tagesstruktur. Die



In der Arbeitstherapie werden Auftragsarbeiten durchgeführt



Die Kunstwerkstatt fördert Kreativität und Eigenverantwortung

Dorff-Agentur hält zudem den Kontakt zu den besonderen Arbeitsplätzen in den Gewerken, der Verwaltung und den Wohnbereichen. So tritt die Agentur als Vermittlerin für die Servicekräfte im Kiosk und Dorff-Laden, die Helfer in Transport, Verpflegung und Post sowie die Bauhelfer für leichte Abbrucharbeiten aller Art auf. Neben den Beschäftigungsangeboten in der heiminternen Tagesstruktur helfen Heimbewohner in der Schlosserei, im Veranstaltungsservice, in der Gärtnerei oder in der Holz- und Malerwerkstatt. Auch in der kaufmännischen Arbeitstherapie, in der Lebensschule, im Café Kuckucksnest, im Fundbüro oder in der „Dorff-Küche“ haben behinderte Menschen einen festen Platz gefunden. Mit der Beendigung der Umbaumaßnahmen in der Wahre Dorff Straße 10 kann eine geschützte kreative Tagesstruktur in modern gestalteten und farblich ansprechenden Räumlichkeiten angeboten werden. Darüber hinaus wurde das ambulante Angebot der heiminternen Tagesstruktur/Tagesförderstätte auf sechs Plätze

ausgebaut. Mit dem Aufbau einer Abteilungsstruktur mit Bereichsvertretern wurde den veränderten Anforderungen an ein stetig wachsendes Angebot mit Alleinstellungsmerkmal am Klinikum Wahrendorff Rechnung getragen. Dazu gehört auch die Aufstockung des Personals in der Abteilung Colori mit der Kreativtherapie. Kunst spielt ohnehin eine bedeutende Rolle im therapeutischen Programm: Die Kunstwerkstatt mit eigenem Atelier inspiriert die Bewohner zu eigenen Werken aus unterschiedlichen Materialien, die bei Ausstellungen hohe Anerkennung durch das Publikum erfahren. Die Leistungsziele für 2012: Eine Stabilisierung der Betreuungsleistung für alle Bewohner bei gleichzeitiger Berücksichtigung der individuellen Betreuungszeit und eine Intensivierung der Ganztagsbetreuung. Außerdem soll das offene arbeitstherapeutische Angebot ausgeweitet werden.



Ich arbeite gerne im Klinikum, weil die Individualität des Einzelnen zum Ausdruck kommen kann und auch gesehen wird.

Alexandra Steinbach-Rohrberg · Stationsleitung

Lektüre für jeden Geschmack in der Bibliothek



Marlene Bruns sorgt für Lesefreuden in ihrer Bibliothek

Seit gut 2 ½ Jahren steht die Bibliothek Patienten, Heimbewohnern und Mitarbeitern am neuen Standort im Pavillon zwischen FWK und



Ich bin stolz darauf, dass ich im Klinikum Wahrendorff arbeiten kann, weil wir unsere Bewohner so annehmen, wie sie sind. Wir leben unser Leitbild, der Bewohner ist das A und O hier.

Madeleine Schoof
Heilerziehungspflegerin

KIP zur Verfügung. Auf kleinem Raum – aber mit einer hellen Fensterfront – bietet Leiterin Marlene Bruns Lesefreuden mit einer Auswahl an 2.000 Büchern an. Vom historischen Roman über die Klassiker von Goethe und den literarischen Werken von Max Frisch bis zum Bildband über Handarbeiten oder Sport wird jeder Geschmack bedient. „Krimis werden besonders gern ausgeliehen“, weiß Marlene Bruns. Die kleine aber feine Biblio-

thek ist nicht nur ein willkommenes Angebot zur Bereicherung des Alltags. Vor allem Heimbewohner nutzen die Bibliothek als Aufenthaltsort und Treffpunkt. Der überwiegende Teil

der Nutzer ist stationär in Ilten oder in den Heimbereichen untergebracht. Zu den 682 Personen, die sich bislang als Leser registrieren ließen, gehören auch Richter, die im Rahmen ihrer Tätigkeit am Klinikum Wahrendorff der Bibliothek gern einen Kurzbesuch abstaten. Der Pavillon ist aber offenbar auch ein „Geheimtipp“ für Fahrradfahrer, die die Parkanlage in Ilten als Ausflugsziel wählen, um dann hier vor Ort in Ruhe im Pavillon schmökern zu können. Der stetig wachsende Freundeskreis der Bibliothek wünscht sich daher ein größeres Platzangebot mit einer Aufstockung der Kapazitäten. Ob diese Wünsche realisiert werden können, wird sich im Rahmen der geplanten Umbau- und Erweiterungsmaßnahmen am Klinikum zeigen. Bislang öffnet Marlene Bruns die Türen zur Bibliothek dreimal wöchentlich: Dienstag und Donnerstag von 15.30 bis 17.30 Uhr und am Sonnabend von 14 bis 16 Uhr.

Sporttherapie tut der Seele gut

Bewegung schafft Lebensfreude, und der spielerische Umgang im Team stärkt Selbstwertgefühl und Sozialkompetenz. Sporttherapeut Marcel Wendt bietet ein regelmäßiges Sportprogramm in der Iltener Sporthalle. Spektakuläre Neuerung im März 2011: Für das Klinikum Wahrendorff trainiert Carsten Linke Menschen mit psychischen Problemen und geistigen Handicaps, die ihre körperliche Fitness verbessern wollen. Nach seinem Karriereende als Kicker bei Hannover 96 wurde er Sportmanager für den Verein, zuletzt war Carsten Linke als Sportdirektor beim FC Carl Zeiss Jena aktiv. Jetzt hat der Allrounder eine neue Aufgabe gefunden. Das neue „Dream-Team“ konnte das Angebot von Fußball, Basketball, Hockey und Volleyball bis zu Badminton, Gymnastik und Rückenkursen mit insgesamt 17 Angeboten wöchentlich weiter ausbauen. Neben den Heimbewohnern profitiert der klinische Akutbereich von diesem abwechslungsreichen Sportprogramm. Neu ist das gesundheitsorientierte Krafttraining im Fitnessstudio. Mittlerweile nutzen bis zu 180 Teilnehmer aus allen Altersstufen die Kurse, wie sie in dieser Vielfalt sicher nur in großen Sportvereinen zu finden sind.

2011 stand ganz im Zeichen einer freundschaftlichen Kooperation mit dem ortsansässigen Verein. Eine integrative Behindertensportabteilung mit 30 eingetragenen Mitgliedern aus dem Klinikum ist weiter auf Zuwachskurs.

Der Erfolg dieses Therapieangebotes untermauert die Bedeutung des vielfältigen Programms: Die Teilnahme an den norddeutschen Meisterschaften für psychiatrische Kliniken mit dem 9. Platz als Ergebnis war für alle ein besonderes Ereignis. Der mittlerweile traditionelle Lauf gegen Depressionen erfüllt die Teilnehmer aus der Klinik mit Stolz. Einfach mit dabei sein und in das Ziel einlaufen stärkt den Teamgeist. Zur Einweihung des neuen Fußballplatzes wurde beim Wahre-Dorff-Cup in Köthenwald gekickt. Acht Teams aus den unterschiedlichen Heimbereichen und der Arbeitstherapie konnten aufgestellt werden.

Die Ausblicke für 2012 zeigen, dass die Bedeutung der Sporttherapie weiter steigt: Ein eigener Bereich mit Fitnessstudio und Gymnastikraum wird eine flexible Angebotsgestaltung auch außerhalb der Hallenzeiten anbieten.



Die Firmen-Laufgruppe nach dem Start um den Maschsee



Sporttherapeut Marcel Wendt

DIE AMBULANTEN DIENSTE



Hilfestellung für den Alltag



Leiterin Christine Klapproth

Neben dem „Fachkrankenhaus für die Seele“ (Akutversorgung) und den Pflegeheimen (Heimbereich) sind die Ambulanten Dienste der dritte Leistungsbereich im Klinikum. Dieser Leistungsbereich arbeitet eng mit Klinik und Heimbereich, den Psychiatrischen Institutsambulanzen, den Tageskliniken und dem Sozialdienst der Klinikum Warendorff GmbH

zusammen. Die Ambulanten Dienste ergänzen das ganzheitliche Angebot unseres Unternehmens, schließen die Versorgungslücke zwischen stationären Aufenthalten und eigenverantwortlichem Leben und helfen Aufenthalte in der Klinik zu verkürzen und zu vermeiden.

Ambulante Psychiatrische Betreuung

Hilfe beim Einkauf oder bei Behördengängen: Mit der Ambulanten Psychiatrischen Betreuung (Ambulant Betreutem Wohnen) verfolgen wir

das Ziel, Klinikaufenthalte der Klienten zu vermeiden oder zu verkürzen und sie dabei zu unterstützen, ein eigenständiges Leben in ihrem Wohnumfeld zu führen.

Nach einem individuellen Hilfeplan werden die seelisch kranken Menschen in ihrem Alltag begleitet.

Nach und nach sollen sie in die Lage versetzt werden, ihren Tag eigenverantwortlich zu strukturieren, möglichst einer Beschäftigung

nachzugehen und ihr Lebensumfeld zu erweitern. Dazu gehören auch Gespräche über die persönliche Situation der Klienten, ihre Krankheiten und ihre Ängste. Die Mitarbeiter der Ambulanten Psychiatrischen Betreuung arbeiten eng mit den Angehörigen und den gesetzlichen Betreuern zusammen, aber auch mit der Ambulanten Psychiatrischen Pflege, den Sozialpsychiatrischen Diensten, psychiatrischen Akutkliniken, Pflegeheimen und deren Sozialdiensten. Bei der Ambulanten Psychiatrischen Betreuung handelt es sich um eine Maßnahme der Eingliederungshilfe, die zum größten Teil vom Sozialhilfeträger finanziert wird.



Ich arbeite gern im Klinikum Warendorff, weil ich seit 25 Jahren den Umgang mit unseren Patienten mag und mich im Team wohl fühle.

Holger Kühne
Heilerziehungspfleger

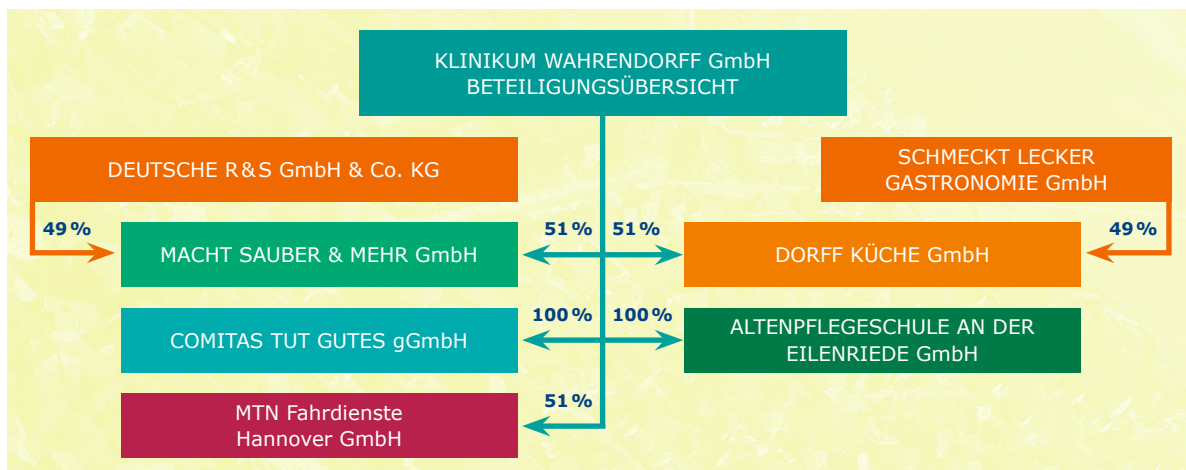
DIENSTLEISTUNGEN UND SERVICE

Dass die drei Standbeine des Klinikum Wahren-dorff, das „Krankenhaus für die Seele“, die Pflegeheime und die „Ambulanten Dienste“ reibungslos funktionieren und dort qualifizierte Arbeit geleistet werden kann, dafür sorgen im Hintergrund auch die Mitarbeiterinnen und Mitarbeiter des „Dienstleistungs-/Service Center“. Zu ihnen gehören die Bildungseinrichtungen, die Verwaltung mit Finanzbuchhaltung, Bewohner-, Patienten- und Personalverwaltung, mit Kostenrechnung und Controlling, mit dem IT-Support und dem Einkauf. Auch die „Geschäfts-

besorgung“ für assoziierte Einrichtungen gehört dazu. Sie umfasst Leistungen wie Buchhaltung/ Rechnungslegung, Personalverwaltung/Gehaltsabrechnung, Finanzbuchhaltung/Zahlungsverkehr, Kosten- und Leistungsrechnung, Personalgestellung und Betriebsorganisation. An fünf Gesellschaften ist das Klinikum Wahren-dorff beteiligt: an der Dorff-Küche GmbH, der Macht sauber und mehr GmbH, der Comitas Tut Gutes GmbH, an der Altenpflege-schule An der Eilenriede GmbH (APS) und an MTN Fahrdienste Hannover GmbH.



Ein eingespieltes Team: Die Küchencrew unter der Leitung von Anke Zeisig



Bildungsleistung für professionelle Arbeit

Für eine hohe Pflege- und Behandlungsqualität ist eine kontinuierliche Aus-, Fort- und Weiterbildung unerlässlich. Im Auftrag des Klinikums Warendorff übernimmt diese Aufgabe die Tochtergesellschaft APS Altenpflegeschule An der Eilenriede GmbH. Als staatlich anerkannte Fachschule Heilerziehungspflege und Berufsfachschule Altenpflege bildete sie 2011 auf fachlich und methodisch-didaktisch höchstem Niveau in fünf Klassen zukünftiger Heilerziehungs- und Altenpfleger aus.

Zu den Aufgaben des Fortbildungsbereiches gehört den aktuellen Erfordernissen entsprechend Fortbildungsbedarfe zu ermitteln und daraufhin passgenaue Konzepte und Formate für Mitarbeiter des Klinikums, aber auch externe Kunden zu entwickeln. Die weiterentwickelte Veranstaltung zum kommunikativen Deeskalationsmanagement wurde sowohl von internen als auch von externen Kunden sehr gut angenommen. Weitere Schwerpunkte waren Angebote zur Verbesserung in der Kundenkommunikation sowie die Entwicklung eines fachübergreifenden Fortbildungsangebotes zum Aufbau von Selbst- und Methodenkompetenzen zur beruflichen Gesundheitsförderung.

Alle Veranstaltungen wurden systematisch evaluiert und in Rückkoppelung mit dem Qualitätsmanagement dem kontinuierlichen Verbesserungsprozess zugeführt.

Die Beschäftigten des Klinikums konnten an den für sie in der Regel kostenfreien Veranstaltungen meist während der Arbeitszeit teilnehmen. Im Rahmen von Weiterbildungsveranstaltungen zur Höherqualifizierung in Gesundheitsfachberufen sind 2011 in der APS 13 staatlich anerkannte Fachkräfte für sozialpsychiatrische Betreuung (FSB) und 8 Fachkräfte für Leitungsaufgaben in der Pflege (FLP), 47 Praxisanleiter, 14 verantwortlich leitende und 4 Psychiatrich Qualifizierte Pflegefachkräfte (PQP), 4 Ethikberater und 3 Gesundheitsmanager in der Pflege erfolgreich qualifiziert worden. Allen Interessierten eine Teilnahme an bis zu 2-jährigen Weiterbildungsmaßnahmen nebenberuflich zu ermöglichen, gewährleistet dabei das modular konzipierte System der angebotenen Weiterbildungsveranstaltungen.

Über diese Aus-, Fort- und Weiterbildungsangebote hinaus steht allen Mitarbeitern des Klinikums eine klinikumseigene Ausleihbibliothek mit rund 1.000 verschiedenen Fachbüchern und mehr als 50 Zeitschriften offen. Viele Fachzeitschriften können über das klinikinterne Rechnersystem online gelesen werden. Das Angebot wird rege in Anspruch genommen. Schon bei der Auswahl neuer Mitarbeiter wird sehr großer Wert auf eine fundierte Ausbildung gelegt. Seit einigen Jahren werden ausschließlich dreijährig examinierte Fachkräfte eingestellt. Deshalb steigt die Fachkraftquote kontinuierlich weiter. 2011 lag sie für das Akutkrankenhaus und die Pflegeheime bei über 90 Prozent. Im Jahr 2011 befanden sich am 1. August erstmals 96 Auszubildende in einer Berufsausbildung. Das Klinikum bildet aus für die Alten- und Heilerziehungspflege, zum Kaufmann im

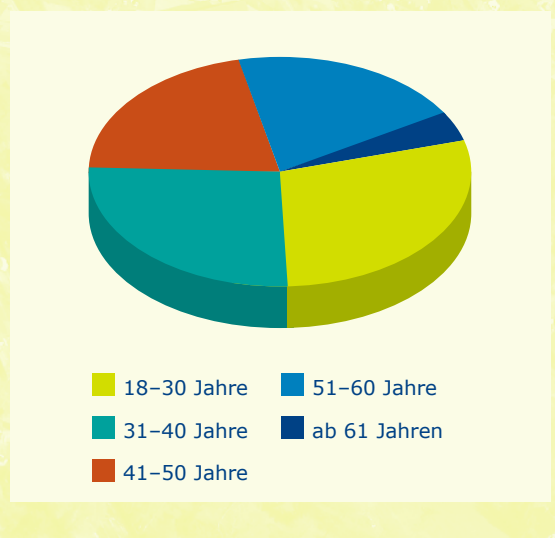


Die neuen Auszubildenden mit Geschäftsführung und APS-Team. Am 1. August begannen sie ihre Ausbildung am Klinikum – in diesem Jahr wird sie beendet.

Gesundheitswesen, zum Tischler, zum Informatikkaufmann und erstmals seit August 2011 als Maler und Lackierer. Auch der individuellen Fortbildung wird große Bedeutung beigemessen. Jeder neue Mitarbeiter absolviert gleich zu Beginn seiner Tätigkeit die zweitägigen „Wahrendorff-Kennenlertage“ und wird kontinuierlich nach einem speziell für seinen Tätigkeitsbereich entwickelten Fortbildungsplan gefördert. Das Engagement aller Mitarbeiter hat sich gelohnt. Der Tag der Ausbildung war gut besucht. Die Präsentation der unterschiedlichen Arbeitsbereiche und der Ausbildungsberufe als auch der persönliche Austausch der Mitarbeiter mit den jungen Besuchern stand im Vordergrund. Im Rahmen von Workshops konnte beispielsweise die Arbeitstherapie besucht, gelernt werden die Vitalzeichen zu messen oder am Schnupperkurs Trommeln teilgenommen werden. Mit einem vergleichbaren Angebot hat sich das Klinikum am „Girls- und Boys-Day“ beteiligt. Die jungen Schülerinnen und Schüler haben sehr interessiert und gespannt die verschiedenen Einblicke in eine psychiatrische Einrichtung aufgenommen und viele positive Eindrücke mitgenommen. Auch im Jahr 2011 waren im Klinikum noch die letzten Zivildienstleistenden tätig. Zudem haben zahlreiche junge Menschen 2011 durch mehrwöchige Praktika einen Eindruck von der

psychiatrischen Arbeit erhalten – einige im Rahmen ihrer Krankenpflege- oder Ergotherapie-Ausbildung, andere begleitend zu ihrem Studium der Sozialpädagogik oder Psychologie. Zu tieferen Einblicken in den Pflegealltag verhilft Schulabgängern das „Freiwillige Soziale Jahr“ (FSJ). Die jungen Leute zeigten auch 2011 reges Interesse am FSJ. Alle nehmen ergänzend an einem 200-stündigen pädagogischen Blockseminar teil. Der kostenlose Service einer regelmäßigen Fortbildungsreihe für Betreuer, Angehörige und Interessierte hat eine langjährige Tradition.

Altersstruktur der Mitarbeiter/-innen (inkl. Teilzeitkräfte)



Dienstleistung für andere Einrichtungsträger

Das umfangreiche Dienstleistungssortiment in den Bereichen Verwaltung wird auch anderen Einrichtungsträgern, assoziierten Unternehmen und verschiedenen privaten und institutionellen Kunden angeboten. Im Jahr 2011 wurde die Geschäftsbesorgung für die Wohnpark Ilten GmbH & Co. KG, für die Frauenwohnheim der

Inneren Mission e.V. in der Gartenstraße Hannover, für das Wohnheim Ferdinand Wallbrecht Straße GmbH in Hannover, für die APS Altenpflegeschule An der Eilenriede GmbH, die DREAM Pflegeheime GmbH und für die Dorffküche GmbH durchgeführt.

QUALITÄT HAT EINEN NAMEN: WAHRENDORFF

Serviceangebote für einen angenehmen Aufenthalt



Ein kontinuierliches Sanierungsprogramm sorgt für moderne und schöne Räume



Ich arbeite
gern im Kli-
nikum Wah-
rendorff

weil ich durch die
praktische Arbeit mit unseren
Patienten und durch die gute
Fort- und Weiterbildung alles
über Psychiatrie erfahre.

Agnes Wisniewska
Altenpflegerin

Wir arbeiten kontinuierlich an der Verbesserung der Versorgung zum Wohl unserer Patienten und unserer Heimbewohner. So wurde in 2011 die Arbeit an den Projekten „Aufnahmeprozess“, „Entlassungsmanagement“, „Musterzimmer“ sowie „Angehörigen- und Betreuerangebote“ fortgesetzt.

Von besonderer Bedeutung sind dabei die professionelle Einstellung jedes Einzelnen sowie unser Verständnis von Pflege. Grund-

sätze wie empathische Beziehungsarbeit innerhalb des Bezugspflegekonzeptes, Einbindung von Pflegestandards im Pflegeprozess unter Berücksichtigung der individuellen Bedürfnisse jedes Patienten sowie eine angemessene Dokumentation, Teamarbeit und Supervision sind die Anforderungen der täglichen Arbeit.

Wir bieten unseren Kunden sorgsam ausgewählte Serviceangebote, die den Aufenthalt bei uns so angenehm wie möglich machen und die Zeit der Krise und Therapie erleichtern. Serviceangebote sind nicht-medizinische Ange-

bote, die auf die Bedürfnisse unserer Kunden ausgerichtet sind. Serviceangebote in 2011 waren Matratzenservice, Wäscheservice, Einkaufsservice und Kooperation mit dem Kinderhaus Regenbogen.

Durch die Kooperation mit dem Kinderhaus Regenbogen in Burgdorf wurde eine gezielte Hilfe für Mütter mit psychischen Problemen geschaffen. Denn oft scheitert ein notwendiger Klinikaufenthalt gerade für Alleinerziehende am Problem der Kinderbetreuung.

Die interne Qualitätssicherung ergänzt unser Bemühen, mit erweiterten und verbesserten Serviceangeboten in die Offensive zu gehen: Das zur Qualitätssicherung im Bereich der Hygiene installierte Konzept hat sich bewährt und bietet Patienten sowie Angehörigen ein Höchstmaß an Sicherheit. In enger Zusammenarbeit mit der Hygienefachkraft und dem hygienebeauftragten Arzt beraten, unterstützen und unterweisen die Hygieneansprechpartner in allen Bereichen die Mitarbeiter in ihrem Team sowie auch stations- bzw. bereichsübergreifend.

In der Akutklinik werden die Sturzprotokolle ausgewertet. Die Informationen fließen in den

Qualitätszirkel Stürze und in die Teams. Maßnahmen werden besprochen und umgesetzt. Ein Instrument der Personalentwicklung und Inhalt der Unternehmensphilosophie ist die Anerkennung von Talenten und Stärken, besonderer sozialer Kompetenz und besonderer Leistungen. Das Team des Jahres wurde auf der Wahre-Dorff-Dankeschönfeier im Dezember 2011 durch die Geschäftsführung geehrt. Motivation und Dankeschön zugleich für außergewöhnliche Arbeitseinsätze, Weiterentwicklung und eine teamorientierte Umsetzung der Aufgaben.

Die Einführung eines flächendeckenden Personen-Notruf-Systems über DECT-Geräte mit Ortung hat sich bewährt. Das System wurde 2011 um 100 Geräte erweitert. Es handelt sich dabei um ein an unsere Arbeitsbedingungen und unser Arbeitsumfeld angepasstes System, das bestmöglichen Schutz und gleichzeitig flexiblen Einsatz bietet. Das Klinikum Wahren-dorff setzt auch hier auf Ausbildung: Alle am Bewohner und Patienten tätigen Mitarbeiter wurden in Seminaren in Techniken der Deeskalation von Konflikten geschult.

Qualitätsoffensive 2011

Was macht den Erfolg des Klinikums Wahren-dorff aus? Es ist nicht nur die langjährige Erfahrung in der Betreuung und Behandlung von Menschen in seelischen Notlagen – es ist vor allem die Qualität der Arbeit in einem Team. Im Qualitätsleitbild steht: „... ich leiste meine Arbeit in der denkbar besten Qualität ...“ Dafür brauchen wir auch Handwerkszeug. Für die mittlere Leitungsebene der Akutklinik haben wir in 2011 in einer dreitägigen Klausurtagung den Führungskräften die Themen Zeitmanagement und den Schwerpunkt Wandel gestalten-Zukunft entwerfen (Aufgaben und Kompeten-

zen der Leitungsarbeit, therapeutische Pflege) ein weiteres Stück den Entwicklungsprozess vorangetrieben. Das Ziel: Den Qualität bzw. den Qualitätsanspruch verstehen und leben und auf die unterschiedlichen Tätigkeiten und Anforderungen übertragen.

Ein neuer Schritt im Wandel war die Verbindung zwischen den Hauptstandorten der Akutklinik in Ilten und Köthenwald und den Tagesklinien zu intensivieren. Zunächst haben zwei Stationsleitungen auch die Leitung einer Tagesklinik mit der Zielsetzung übernommen voneinander zu lernen, so beispielsweise Grup-



Klausurtagung der Stationsleitungen und Stellvertretungen der Akutklinik im Mai 2011

penangebote zu übertragen oder bei Bedarf Vertretungssituationen ohne Reibungsverluste oder Kommunikationsdefizite zu realisieren. Durch die Neugestaltung der Intranet-Plattform erhielt das Klinikum Wahrendorff einen neuen Informationspool, der für alle Mitarbeiter jederzeit zugänglich ist. Dort wird aktuell jeder neue Mitarbeiter vorgestellt, interne

Stellenausschreibungen bekanntgegeben, auf interne Veranstaltungen hingewiesen und die Möglichkeit geboten Gegenstände zu verschenken oder zu verkaufen. Über Links gelangt jeder Mitarbeiter sofort zu den Seiten unserer Dienstleister oder findet unkompliziert aktuelle Rechtsauskünfte oder medizinische Erläuterungen.

Umbau- und Modernisierungsmaßnahmen

Da die meisten Gebäude auf dem Gelände des Klinikums bereits Ende des 19. oder Anfang des 20. Jahrhunderts errichtet wurden, ist kontinuierliche Modernisierung ein wichtiges Anliegen. Eine angenehme und ansprechende Umgebung

wirkt sich positiv auf den Heilerfolg aus. Im Jahr 2011 gab es wieder zahlreiche bauliche Veränderungen. Cornelia Schwegk, verantwortlich für das Baumanagement am Klinikum, nennt die drei wichtigsten Projekte in Kurzform:

Instandhaltung / Modernisierung eines Pflegeheims in der ehemaligen Stadtvilla Güntherstr. 23, in Hannover

Gebäude erbaut 1895, Pflegeheim seit 1987, Nutzfläche 715qm dreigeschossiges Gebäude mit Parterre, Erdgeschoss und zwei Obergeschossen, Wintergarten und Loggien
Komplette Modernisierung, 11 Bewohnerzimmer, davon 8 Doppelzimmer und 3 Einzelzimmer sowie alle notwendigen Nebenflächen, aufgearbeitet oder neu erstellt. Nasszellen, Aufenthalts-, Wohnbereich nun mit direkter Verbindung zur großen Küche in Glas-Holzkonstruktion.

Dr. Ferdinand-Wahrendorff-Klinik

Umbau und Sanierung Station 2 (geschützte Station im 1. OG) und 2.G Station 3, jeweils 23 Bettenplätze. Umsetzung während des laufenden Betriebes – eine Belastung für Patienten und Personal und besondere Herausforderung für das Bauteam und die Leitung dieses Projektes. Dazu kam: Es wurde auf beiden Stationen gleichzeitig gearbeitet, um die Arbeiten schnell abschließen zu können. Umbau des Überwachungsbereiches, neue Fußböden, neue Wandoberflächen, neue Türen.

Rudolf-Wahrendorff-Haus 1.Bauabschnitt

Umbau und Sanierung Pflegeheim, (1. Bauabschnitt EG u. OG mit der Schaffung von 1- und 2- Bettzimmern. Auch hier Umsetzung im laufenden Betrieb, Einbau neue Sanitärbereiche und Duschbäder den Zimmern zugeordnet,



Die Stadtvilla in der Güntherstraße

Pflegestützpunkte als teilverglastes Element in die Treppenhäuser eingeschoben. Sämtliche Bereiche sind optisch aufgewertet.



Innenansicht in der FWK

Öffentlichkeitsarbeit

Vorurteile abbauen und Einblicke in die Arbeit einer psychiatrischen Arbeit geben: Das ist das erklärte Ziel der Geschäftsführung im Klinikum Wahrendorff. In einer Einrichtung wie dieser, in der es um schutzbedürftige Menschen geht, haben Transparenz und Vertrauen eine ganz

besondere Bedeutung. Deshalb ist eine solide und kontinuierliche Presse- und Öffentlichkeitsarbeit für die Außendarstellung der Leistungen und Angebote von großer Bedeutung. Dazu gehören auch die vielen „Events“ über das ganze Jahr verteilt, mit denen Besucher aus dem Ort



Sozialministerin Özkan eröffnet eine Ausstellung mit Arbeiten aus der Kunstwerkstatt

und aus der Region das Klinikum als Veranstaltungsort für kulinarische Genüsse, Tanz, Musik und Gesang kennenlernen können. Die Fäden fest in der Hand hält Eventmanager Christian Herrmann, der mit seinem Organisationstalent die kleinen und großen Feste zum Erfolg führt. Auch die zahlreichen Symposien, Fachtagungen, Kolloquien und Informationstreffen für alle Bereiche öffnen Türen und bauen Brücken. Aber es gibt noch mehr zu berichten: Über besondere Therapien, die unseren Patienten hel-

fen, über neue medizinische Trends und Ärzte, die mit ihrem Fachwissen ein Stück Aufklärung über Krankheitsbilder der Seele vermitteln. Deshalb haben wir auch in 2011 thematische Schwerpunkte gesetzt: Mit der bundesweiten Berichterstattung über die Tagesklinik für depressive Männer oder auch mit der Erweiterung der Tagesklinik Linden für Migranten, über die auch die türkische Presse ausführlich berichtete.

Mitwirkung im Sozialpsychiatrischen Verbund

Nach §8 Nds. PsychKG sind von den Landkreisen und kreisfreien Städten sozialpsychiatrische Verbände zu bilden. Sie sollen für die Zusammenarbeit der Anbieter sorgen, um die Versorgung sicher zu stellen. Die Klinikum Wahrendorff GmbH ist Mitglied im sozialpsychiatrischen Verbund der Region Hannover und arbeitet im „Arbeitskreis Gemeindepsychiatrie“ sowie in dessen Untergruppen mit. Diese Gremien haben sich schwerpunktmäßig mit dem vom Gesetzgeber festgelegten Vorrang „ambu-

lante vor stationäre Versorgung“ auseinandergesetzt. Sie diskutierten auch den starken Einrichtungszuwachs des „Ambulant Betreuten Wohnens nach SGBXII“ und dessen mögliche Auswirkungen auf das stationäre Wohnheimangebot in der Region Hannover. Darüber hinaus ging es unter anderem um die Durchführung von Hilfefunktionen, die Einführung persönlicher Budgets und die Aufstellung des Sozialpsychiatrischen Plans der Region.

FÖRDERVEREIN DIE „WAHREN DORFF FREUNDE E.V.“

Psychiatrie aus der Tabuzone holen, psychisch Kranke als Teil der Gesellschaft integrieren: Das ist das Ziel des im Jahre 2004 gegründeten Fördervereins die „Wahren Dorff Freunde“. Sein engagierter Vorstand hilft vorbildlich mit zahlreichen Veranstaltungen und durch Forschungsvorhaben, die Situation von Menschen in seelischen Notlagen zu verbessern und ihnen Lebensfreude zu schenken. „Ich bin dankbar, ich bin glücklich und ich bin gesund. Deshalb helfe ich gern“, sagt Martin Kind, Vorsitzender und Hannover-96-Präsident. 293 Mitglieder zählt der Verein die „Wahren Dorff Freunde“ heute – und möchte noch mehr Mitstreiter für seine Idee gewinnen. Deshalb wurde auf dem Gelände des Klinikum Wahrendorff im vergangenen Jahr ein besonderer Film gedreht und der Presse vorgestellt. Er zeigt, wie der Förderverein vor Ort hilft, welche Früchte dieses Engagement trägt und welche Bedeutung die Spiele von Hannover 96 für die Bewohner haben.

Für den bunten und immer wieder abwechslungsreichen Veranstaltungsreigen sorgt der Vorstand. Neben Präsident Martin Kind sind das die stellvertretende Vorsitzende Professorin Dr. Rosemarie Kerkow-Weil, Kassenwart Bankier Camill Freiherr von Dungern, Schriftführer Verlagsdirektor Dr. Jürgen Schwermann und Pressewartin Traute Peukert.

Bewohner, Patienten und Angehörige profitieren das ganze Jahr über von den Aktivitäten des Fördervereins. Neben den traditionellen Veranstaltungen wie Theateraufführung Ostermarkt, Bockbieranstich oder der Maikundgebung gab es wieder einige Highlights wie den „Wahrendorff Cup“ – ein Golfturnier für Anfänger und Fortgeschrittene. Das Klinikum Wah-

rendorff war erstmals Ausrichter dieses Benefiz-Turniers zugunsten des gemeinnützigen Vereins „Die Wahren Dorff Freunde e.V.“ Zur Verbesserung der Handicaps eines jeden Golfers bei diesem offenen und vorgabewirksamen Turnier sorgen perfekte Platzverhältnisse, der sportliche Ehrgeiz der Teilnehmer und die Rundenverpflegung. Krönender Abschluss des Golftages war die Abendveranstaltung mit Siegerehrung und kulinarischen Köstlichkeiten sowie der Versteigerung eines signierten Originalschlägers vom Weltranglistendritten und erfolgreichsten deutschen Golfer Martin Kaymer. Ein Klinik-Klassiker sind die Novemberkonzerte mit den Vereinen YEHUDI MENUHIN Live Musik Now, die eintrittsfreie Veranstaltungen für Menschen in Krankenhäusern und weiteren sozialen Einrichtungen organisieren.



Stimmung pur! Die traditionellen Veranstaltungen am Klinikum erfreuen sich großer Beliebtheit

DIE KLINIKUM WAHRENDORFF IN ZAHLEN

- über 1.300 Betten und Plätze
- über 200.000m² Grundfläche und über 40.000 m² bebaute Fläche
- mehr als 60 größere und kleinere Häuser verteilt auf 11 Standorte
- mehr als 850 Vollkräfte
- Fachkraftquote mehr als 85%
- mehr als 50% der Mitarbeiter sind jünger als 40 Jahre

1. Akutbereich

Stationen	11
Tageskliniken	8
Vollstationäre Betten	248
Teilstationäre Plätze	105

Fälle p. a.	6.395
Verweildauer in Tagen	19,7

Auslastung

vollstationär	94,6%
teilstationär	105,6%
gesamt	107,3%



2. Heimbereich

- 8 Heimbereiche mit insgesamt über 50 Wohnbereichen
- über 950 Plätze (davon ca. 300 beschützte Plätze)
- nur 1- und 2-Bettzimmer
- Auslastung im Jahresdurchschnitt über 95%

3. Ambulante Dienste

- über 300 Klienten



Kameradschaft · Umbruch · Garten · Bedürfnisse · Harmonie · Umgang · Wahre Originalität · Ergebnis · Lust · Urvertrauen · Muttersprache · W
rdnung · Normalität · Stärke · Heiterkeit · Freundschaft · Güte · Nettigkeit · Wünsche · Phantasie · Musik · Leben · Gradlinigkeit · Identität · Grö
astfreundlichkeit · Heimat · Respekt · Sensitivität · Test · Malen · Licht · Einzigartigkeit · Kuckucksnest · Zierrat · Eigentum · Leib · Richtung · I
atschen · Klub · Vermächtnis Organisation · Selbst · Verhalten · Fähigkeit · Lob · Kern · Genauigkeit · Optimismus · Person · Zierde · Treue · Sin
erlässlichkeit · Unschuld · Charisma · Partnerschaft · Vorsprung · Redlichkeit · Friede · Modernisierung · Mut · Verpflichtung · Recht · Wirklichk
tun · Einsatz · Fußball · Luft · Lebendigkeit · Sorge · Neuigkeit · Kuchen · Suchen · Verwandtschaft · Chancen · Ernsthaftigkeit · Trost · Training
üfung · Vaterland · Wollen · Prozess · Idealismus · Ehrlichkeit · Weite · Freiheit · Weihnachten · Zuversicht · Energie · Ringen · Vorankomme
ndenken · Wichtigkeit · Neigung · Obacht · Zuflucht · Werte · Tiefe · Sehen · Klinikum · Wohltat · Soziales · Zutrauen · Machen · Wellness · Zer
arakter · Teamgeist · Wärme · Ratgeber · Ansehen · Klatsch · Verantwortung · Strategie · Therapie · Orchidee · Integration · Anspruch ·
genverantwortung · Gewissen · Maßstab · Sensualität · Vorbild · Fühlen · Menschen · Querdenke · Angehörige · Werben · Flexibilität · Aktivitä
mbruch · Garten · Bedürfnisse · Harmonie · Umgang · Wahre Originalität · Ergebnis · Lust · Urvertrauen · Muttersprache · Wissen Aufbruch · Re
Stärke · Heiterkeit · Freundschaft · Güte · Nettigkeit · Wünsche · Phantasie · Musik · Leben · Gradlinigkeit · Identität · Größe · Empathie · Ori
eimat · Respekt · Sensitivität · Test · Malen · Licht · Einzigartigkeit · Kuckucksnest · Zierrat · Eigentum · Leib · Richtung · Planung · Behutsam
ermächtnis Organisation · Selbst · Verhalten · Fähigkeit · Lob · Kern · Genauigkeit · Optimismus · Person · Zierde · Treue · Sinn · Kompetenz
ischuld · Charisma · Partnerschaft · Vorsprung · Redlichkeit · Friede · Modernisierung · Mut · Verpflichtung · Recht · Wirklichkeit · Qualität · W
all · Luft · Lebendigkeit · Sorge · Neuigkeit · Kuchen · Suchen · Verwandtschaft · Chancen · Ernsthaftigkeit · Trost · Training · Pflicht · Richtige
Wollen · Prozess · Idealismus · Ehrlichkeit · Weite · Freiheit · Weihnachten · Zuversicht · Energie · Ringen · Vorankommen · Wertschätzung · He
eigung · Obacht · Zuflucht · Werte · Tiefe · Sehen · Klinikum · Wohltat · Soziales · Zutrauen · Machen · Wellness · Zerstreuung · Tat · Würde · Muße
Ratgeber · Ansehen · Klatsch · Verantwortung · Strategie · Therapie · Orchidee · Integration · Anspruch · Oldies · Rede · Bedeutung · Profession
ensualität · Vorbild · Fühlen · Menschen · Querdenke · Angehörige · Werben · Flexibilität · Aktivität · Duldsamkeit · Wunder · Aufmerksamkeit ·
mgang · Wahre Originalität · Ergebnis · Lust · Urvertrauen · Muttersprache · Wissen Aufbruch · Reinheit · Versprechen · Seriosität · Regel · Tre
nettigkeit · Wünsche · Phantasie · Musik · Leben · Gradlinigkeit · Identität · Größe · Empathie · Orientierung · Snoozeln · Persönlichkeit · Illumina
licht · Einzigartigkeit · Kuckucksnest · Zierrat · Eigentum · Leib · Richtung · Planung · Behutsamkeit · Ofen · Weiterbildung · Naivität · Meinung
higkeit · Lob · Kern · Genauigkeit · Optimismus · Person · Zierde · Treue · Sinn · Kompetenz · Verbesserung Engagement · Du · Kümmern · Will
edlichkeit · Friede · Modernisierung · Mut · Verpflichtung · Recht · Wirklichkeit · Qualität · Wachen · Betreuer · Wirken · Offenheit · Seltenheit
uchen · Suchen · Verwandtschaft · Chancen · Ernsthaftigkeit · Trost · Training · Pflicht · Richtigkeit · Wohnen · Schätzen · Großzügigkeit · Sicher
eite · Freiheit · Weihnachten · Zuversicht · Energie · Ringen · Vorankommen · Wertschätzung · Heim · Mitarbeiter · Wirtschaftlichkeit · Liebe ·
ehen · Klinikum · Wohltat · Soziales · Zutrauen · Machen · Wellness · Zerstreuung · Tat · Würde · Muße · Wandern · Neugier · Vertrauen · Nä
verantwortung · Strategie · Therapie · Orchidee · Integration · Anspruch · Oldies · Rede · Bedeutung · Professionalität · Autonomie · Wesen · Ru
enschen · Querdenke · Angehörige · Werben · Flexibilität · Aktivität · Duldsamkeit · Wunder · Aufmerksamkeit · Trend · Bildung · Leistung · Ke
gebnis · Lust · Urvertrauen · Muttersprache · Wissen Aufbruch · Reinheit · Versprechen · Seriosität · Regel · Treffer · Sensibilität · Kunst · Umsic
Musik · Leben · Gradlinigkeit · Identität · Größe · Empathie · Orientierung · Snoozeln · Persönlichkeit · Illumination · Mitstreiter · Jubiläum ·
kuckucksnest · Zierrat · Eigentum · Leib · Richtung · Planung · Behutsamkeit · Ofen · Weiterbildung · Naivität · Meinung · Eigeninitiative · Beha
enauigkeit · Optimismus · Person · Zierde · Treue · Sinn · Kompetenz · Verbesserung Engagement · Du · Kümmern · Willen · Projekte · Talent
ernisierung · Mut · Verpflichtung · Recht · Wirklichkeit · Qualität · Wachen · Betreuer · Wirken · Offenheit · Seltenheit · Magie · Kichern · J
erwandschaft · Chancen · Ernsthaftigkeit · Trost · Training · Pflicht · Richtigkeit · Wohnen · Schätzen · Großzügigkeit · Sicherheit · Versuch · Le
eihnachten · Zuversicht · Energie · Ringen · Vorankommen · Wertschätzung · Heim · Mitarbeiter · Wirtschaftlichkeit · Liebe · Handy · Zärtlichke
Wohltat · Soziales · Zutrauen · Machen · Wellness · Zerstreuung · Tat · Würde · Muße · Wandern · Neugier · Vertrauen · Nähe · Toleranz · Vorteil
Therapie · Orchidee · Integration · Anspruch · Oldies · Rede · Bedeutung · Professionalität · Autonomie · Wesen · Ruhe · Obhut · Allgemeinhei
ngehörige · Werben · Flexibilität · Aktivität · Duldsamkeit · Wunder · Aufmerksamkeit · Trend · Bildung · Leistung · Kennenlernen · Gernhaben ·
Muttersprache · Wissen Aufbruch · Reinheit · Versprechen · Seriosität · Regel · Treffer · Sensibilität · Kunst · Umsicht · Fairness · Bezug · Zivi · Un
identität · Größe · Empathie · Orientierung · Snoozeln · Persönlichkeit · Illumination · Mitstreiter · Jubiläum · Erfolg · Mobilität · Wahrheit · Un
eib · Richtung · Planung · Behutsamkeit · Ofen · Weiterbildung · Naivität · Meinung · Eigeninitiative · Behaglichkeit · Wählen · Philosophie · Neu
erde · Treue · Sinn · Kompetenz · Verbesserung Engagement · Du · Kümmern · Willen · Projekte · Talent · Wollen Sehnsucht · Lachen · Ideen ·
Recht · Wirklichkeit · Qualität · Wachen · Betreuer · Wirken · Offenheit · Seltenheit · Magie · Kichern · Jugend · Materie · Lernen · Distanz · Vord
Trost · Training · Pflicht · Richtigkeit · Wohnen · Schätzen · Großzügigkeit · Sicherheit · Versuch · Lernfähigkeit · Ganzheitlichkeit · Natur · Inne
Vorankommen · Wertschätzung · Heim · Mitarbeiter · Wirtschaftlichkeit · Liebe · Handy · Zärtlichkeit · Wohlgefühl · Natürlichkeit · Produktiv
ellness · Zerstreuung · Tat · Würde · Muße · Wandern · Neugier · Vertrauen · Nähe · Toleranz · Vorteil · Muse · Berufung · Ostern · Seele · Zauber ·
Oldies · Rede · Bedeutung · Professionalität · Autonomie · Wesen · Ruhe · Obhut · Allgemeinheit · Takt · Allgemeingut · Seufzen · Umwelt · Eig
uldsamkeit · Wunder · Aufmerksamkeit · Trend · Bildung · Leistung · Kennenlernen · Gernhaben · Unsinn · Tiere · Freude · Kameradschaft · Umb
versprechen · Seriosität · Regel · Treffer · Sensibilität · Kunst · Umsicht · Fairness · Bezug · Zivi · Ursache · Nutzen · Ordnung · Normalität · Stärk
Snoozeln · Persönlichkeit · Illumination · Mitstreiter · Jubiläum · Erfolg · Mobilität · Wahrheit · Umkehr · Vermögen Gastfreundlichkeit · Heimat
Weiterbildung · Naivität · Meinung · Eigeninitiative · Behaglichkeit · Wählen · Philosophie · Neutralität · Sehen · Klatschen · Klub · Vermächtnis
ngagement · Du · Kümmern · Willen · Projekte · Talent · Wollen Sehnsucht · Lachen · Ideen · Sichtweise · Jazz · Verlässlichkeit · Unschuld · Char
Wirken · Offenheit · Seltenheit · Magie · Kichern · Jugend · Materie · Lernen · Distanz · Vordenken · Muster · Zutun · Einsatz · Fußball · Luft · L
schätzen · Großzügigkeit · Sicherheit · Versuch · Lernfähigkeit · Ganzheitlichkeit · Natur · Innensicht · Leitbild · Prüfung · Vaterland · Wollen · Proz
Wirtschaftlichkeit · Liebe · Handy · Zärtlichkeit · Wohlgefühl · Natürlichkeit · Produktivität · Zukunft · Umdenken · Wichtigkeit · Neigung · Obac
eugier · Vertrauen · Nähe · Toleranz · Vorteil · Muse · Berufung · Ostern · Seele · Zauber · Anstand · Charakter · Teamgeist · Wärme · Ratgeber
autonomie · Wesen · Ruhe · Obhut · Allgemeinheit · Takt · Allgemeingut · Seufzen · Umwelt · Eigenverantwortung · Gewissen · Maßstab · Sensua
ldung · Leistung · Kennenlernen · Gernhaben · Unsinn · Tiere · Freude · Kameradschaft · Umbruch · Garten · Bedürfnisse · Harmonie · Umgar
ensibilität · Kunst · Umsicht · Fairness · Bezug · Zivi · Ursache · Nutzen · Ordnung · Normalität · Stärke · Heiterkeit · Freundschaft · Güte · Netti
Mitstreiter · Jubiläum · Erfolg · Mobilität · Wahrheit · Umkehr · Vermögen Gastfreundlichkeit · Heimat · Respekt · Sensitivität · Test · Malen · L
geninitiative · Behaglichkeit · Wählen · Philosophie · Neutralität · Sehen · Klatschen · Klub · Vermächtnis Organisation · Selbst · Verhalten · Fä
Projekte · Talent · Wollen Sehnsucht · Lachen · Ideen · Sichtweise · Jazz · Verlässlichkeit · Unschuld · Charisma · Partnerschaft · Vorsprung · F
Magie · Kichern · Jugend · Materie · Lernen · Distanz · Vordenken · Muster · Zutun · Einsatz · Fußball · Luft · Lebendigkeit · Sorge · Neuigkeit · Kuc
Versuch · Lernfähigkeit · Ganzheitlichkeit · Natur · Innensicht · Leitbild · Prüfung · Vaterland · Wollen · Prozess · Idealismus · Ehrlichkeit · Weite
Zärtlichkeit · Wohlgefühl · Natürlichkeit · Produktivität · Zukunft · Umdenken · Wichtigkeit · Neigung · Obacht · Zuflucht · Werte · Tiefe · Sehen ·
Vorteil · Muse · Berufung · Ostern · Seele · Zauber · Anstand · Charakter · Teamgeist · Wärme · Ratgeber · Ansehen · Klatsch · Verantwortung
lgemeinheit · Takt · Allgemeingut · Seufzen · Umwelt · Eigenverantwortung · Gewissen · Maßstab · Sensualität · Vorbild · Fühlen · Menschen ·

Wir freuen uns, dass wir mit dieser Broschüre den achten offiziellen Jahresbericht des Klinikum Wahren-dorff vorlegen können. Dieser Jahresbericht dokumentiert – allerdings in sehr komprimierter Form – die hervorragende Arbeit unserer Mitarbeiterinnen und Mitarbeiter. Hier nun die Namen der vielen Menschen, die täglich für das Klinikum und seine Bewohner und Patienten da sind und ohne die auch dieser Jahresbericht nicht möglich gewesen wäre.